

**NADZÓR
NAD
WARUNKAMI
HIGIENY WYPOCZYNKU
I REKREACJI**

WOJEWÓDZKA STACJA SANITARNO – EPIDEMIOLOGICZNA W SZCZECINIE

NIE JEST WYPOCZYNNIEM

Wypoczynek organizowany dla dzieci własnych lub dzieci znajomych przez rodzinę lub osoby znane rodzicom osobiście (*przez rodzinę, należy rozumieć osoby spokrewnione albo osoby niespokrewnione pozostające w faktycznym związku, wspólnie zamieszkujące i gospodarujące*).

Wypoczynek zorganizowany przez szkołę lub placówkę, trwający do 3 dni.

NADZÓR NAD WARUNKAMI HIGIENY WYPOCZYNNKU I REKREACJI



Akty prawne

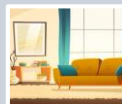
- Wymagania dotyczące organizacji placówek wypoczynku dla dzieci i młodzieży określone zostały w następujących regulacjach:

- 1. Rozporządzeniu Ministra Edukacji Narodowej z dnia 30 marca 2016 r. w sprawie wypoczynku dzieci i Młodzieży – obiekt hotelowy, inny obiekt, półkolonie, namioty,**
- 2. Instrukcji Głównego Inspektora Sanitarnego w sprawie wymagań higieniczno-sanitarnych dla stacjonarnych obozów pod namiotami.**

OBOWIĄZKI ORGANIZATORA

- **Zapewnienie bezpiecznych i higienicznych warunków wypoczynku, w szczególności organizacja tego wypoczynku w obiekcie lub na terenie spełniającym wymagania ochrony przeciwpożarowej, ochrony środowiska oraz w zakresie warunków higieniczno - sanitarnych, określonych w przepisach o ochronie przeciwpożarowej, ochronie środowiska i państwowej inspekcji sanitarnej,**
- **W przypadku wypoczynku z udziałem dzieci i młodzieży niepełnosprawnej - organizacja takiego wypoczynku w obiekcie lub na terenie dostosowanym do potrzeb wynikających z rodzaju niepełnosprawności uczestników wypoczynku.**

Nadzór nad warunkami higieny wypoczynku i rekreacji odbywa się w zakresie:



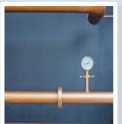
Warunki mieszkalne (sanitariaty)



Żywnienie uczestników wypoczynku



Możliwość korzystania z kąpielisk



Wyposażenie techniczne obiektu



Sposób gromadzenia odpadów stałych



Teren placówki



Zapewnienie opieki medycznej



Przestrzeganie zakazu palenia wyrobów tytoniowych, w tym palenia nowatorskich wyrobów tytoniowych, i palenia papierosów elektronicznych

W trakcie kontroli sanitarnych w placówkach wypoczynku dzieci i młodzieży zwraca się szczególną uwagę na:



- **Czystość pomieszczeń użytkowanych przez uczestników wypoczynku,**
- **Podstawowe zasady higieny,**
- **Bezpieczeństwo i stan sanitarno-techniczny obiektu oraz jego wyposażenia,**
- **Przestrzeganie przepisów prawa,**



Kontrolowane Zagadnienia

- Zgłoszenie wypoczynku do Kuratorium Oświaty.
- **Czy budynek:**
 - dostosowany do potrzeb wynikających z niepełnosprawności dzieci i młodzieży,
 - Czy pomieszczenia spełniają wymagania w zakresie wysokości,
 - Czy poziom podłogi w pomieszczeniach przeznaczonych na pobyt ludzi znajduje się, powyżej lub jest równy poziomowi terenu przy budynku,
 - Czy sufity, ściany, podłogi, posadzki są w dobrym stanie sanitarno - technicznym.



WYPOSAŻENIE TECHNICZNE BUDYNKU

- Czy zapewniona jest bieżąca ciepła i zimna woda,
- Odprowadzanie ścieków,
- Czy we wszystkich pomieszczeniach zapewniona jest wentylacja grawitacyjna lub mechaniczna *(wentylacja mechaniczna w ustępach ogólnodostępnych z ilością kabin większą niż jedna lub nie posiadających okien, co najmniej 50% powierzchni okien, ma konstrukcję umożliwiającą otwieranie),*
- Czy jest zapewniona temperatura pomieszczeń
- co najmniej 20°C,
- Punkty świetlne czynne oraz zaopatrzone w osłony.

**KONTROLOWANE
ZAGADNIENIA**

Liczba pokoi / ilu osobowe

Wyposażenie pokoi i sal zabaw

Zachowany wskaźnik powierzchni
na jednego uczestnika

Pościel / koce / materace czyste,
niezniszczone

POKOJE MIESZKALNE

1. Powierzchnia sypialni powinna mieć nie mniej niż 2,5 m² na/osobę
(powierzchnia ta ulega zmniejszeniu w przypadku łóżek piętrowych i wynosi 1,5 m² na/osobę);
2. Zachowanie **30 cm odstępu** między łózkami – zapobiega przenoszeniu się chorób i pasożytów;
3. Zapewnienie **50 cm odstępu** między łózkami – swoboda ruchu;



POKOJE MIESZKALNE



NALEŻY ZAPEWNIĆ

1. łóżko jednoosobowe wyposażone w poduszkę, kołdrę lub dwa koce i komplet pościeli – poszwa, poszewka na poduszkę, prześcieradło – **czyste, niezniszczone**,
2. Szafki (lub indywidualne półki) dla każdej osoby na rzeczy osobiste,
3. Stół oraz krzesła lub taborety (1 na osobę) lub ławy,
4. Wieszaki na odzież wierzchnią,
5. Lustro - opcjonalnie,
6. Kosz na śmieci.

POMIESZCZENIA SANITARNE

1. Pomieszczenia zlokalizowane w obiekcie,
2. Standardy dostępności do urządzeń sanitarnych zachowane,
3. Ściany zmywalne i odporne na działanie wilgoci, posadzki zmywalne oraz nienasiąkliwe i nieśliskie,
4. Zapewniona ciepła bieżąca woda.



W budynkach zamieszkania zbiorowego (wyjazdowe formy wypoczynku) należy zapewnić:

- 1 miskę ustępową dla 10 dziewcząt,**
- 1 miskę ustępową i 1 pisuar dla 20 chłopców,**
- 1 urządzenie natryskowe dla 15 osób,**
- 1 umywalkę dla 5 osób.**

W budynkach użyteczności publicznej (wypoczynek w miejscu zamieszkania) należy zapewnić:

- 1 umywalkę dla 20 osób,**
- 1 miskę ustępową dla 20 dziewcząt,**
- 1 miskę ustępową i 1 pisuar dla 30 chłopców.**

POMIESZCZENIA SANITARNE

W ustępach z oknem i jedną kabiną należy zapewnić wentylację grawitacyjną lub mechaniczną, a w innych – mechaniczną o działaniu ciągłym lub włączaną automatycznie

Na kondygnacjach dostępnych dla osób niepełnosprawnych, co najmniej 1 z pomieszczeń higieniczno-sanitarnych powinno być dostosowane do użytku tych osób

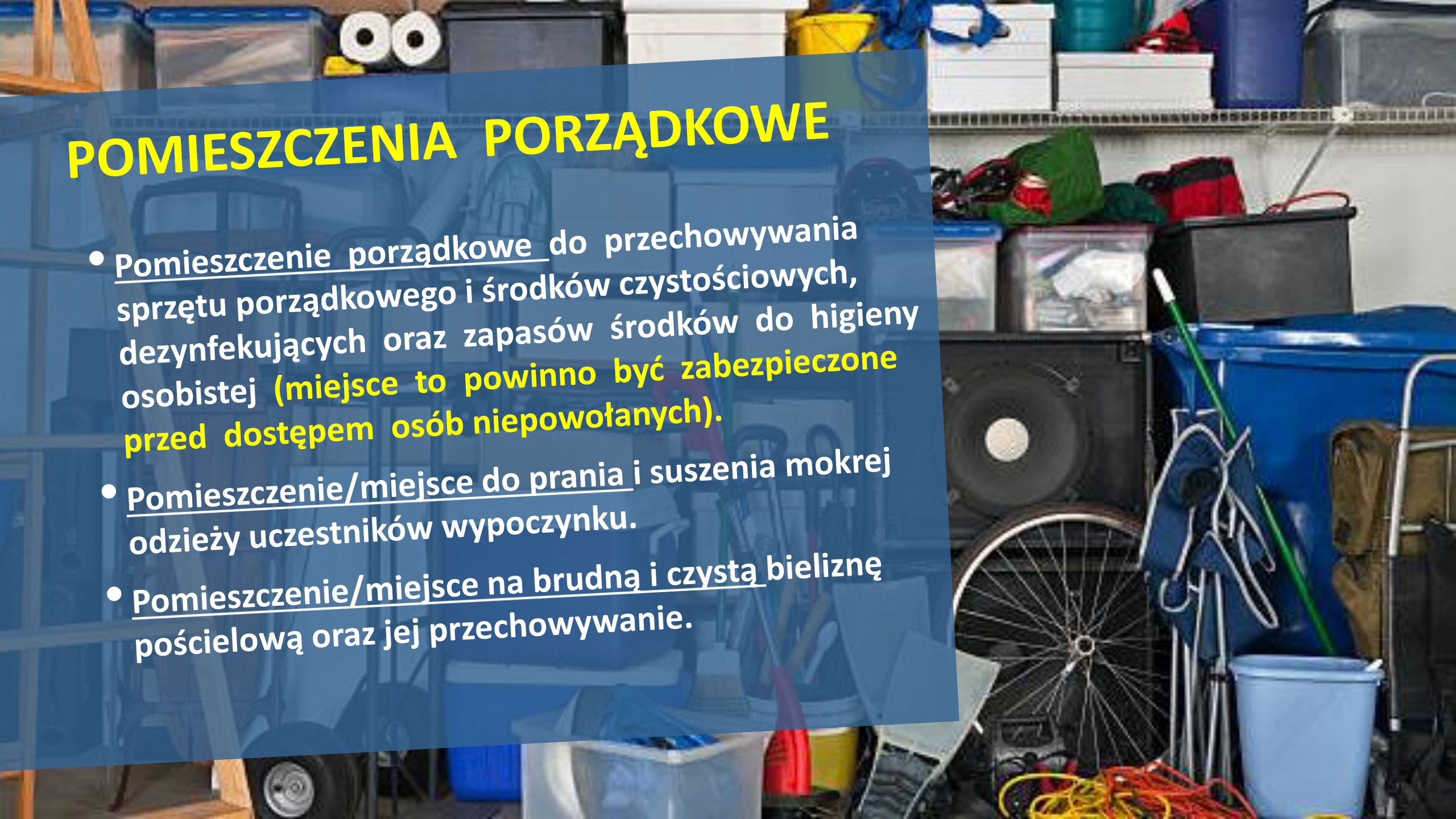
Pomieszczenia higieniczno-sanitarne powinny być wyposażone w środki higieny osobistej (mydło w płynie, ręczniki jednorazowe lub suszarki elektryczne do rąk i papier toaletowy)

Urządzenia sanitarne powinny znajdować się w stanie pełnej sprawności technicznej i być utrzymane w czystości



POMIESZCZENIA PORZĄDKOWE

- Pomieszczenie porządkowe do przechowywania sprzętu porządkowego i środków czystościowych, dezynfekujących oraz zapasów środków do higieny osobistej (miejsce to powinno być zabezpieczone przed dostępem osób niepowołanych).
- Pomieszczenie/miejsce do prania i suszenia mokrej odzieży uczestników wypoczynku.
- Pomieszczenie/miejsce na brudną i czystą bieliznę pościelową oraz jej przechowywanie.



WARUNKI DO UPRAWIANIA SPORTU I REKREACJI

**Urządzenia i sprzęt
sportowy powinny być
w dobrym stanie
sanitarno - technicznym
(sprawne i czyste)**

**Nawierzchnie boisk
i placów rekreacyjnych
powinny być równe
i utrzymane w dobrym
stanie technicznym**

OPIEKA MEDYCZNA

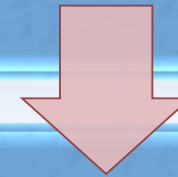


1. **Zapewniona w miejscu / inna forma opieki medycznej,**
2. **Izolatki (wyposażenie pokoi dla chorych),**
3. **W placówce znajdują się odpowiednio wyposażone apteczki oraz instrukcje udzielania I-szej pomocy.**

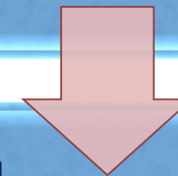


STAN ZDROWIA UCZESTNIKÓW

Liczba i rodzaj zachorowań



Liczba hospitalizacji (data i przyczyna)



Liczba i rodzaj wypadków i urazów liczba
przypadków zatruc pokarmowych

TEREN OBIEKTU WYPOCZYNKU



**OGRODZENIE
W DOBRYM STANIE
TECHNICZNYM**



**NAWIERZCHNIA DRÓG,
PRZEJŚĆ RÓWNA
I UTWARDZONA**



**PIASKOWNICE
ZABEZPIECZONE PRZED
ZANIECZYSZCZENIEM
ODPADAMI
ZWIERZĘCYMI**



**PIACH W PIASKOWNICACH
WYMIENIONY
(POWINIEN BYĆ
WYMIENIONY PRZED
ROZPOCZĘCIEM
WYPOCZYNKU LETNIEGO)**

GROMADZENIE ODPADÓW STAŁYCH (RODZAJ URZĄDZEŃ)



Miejsce gromadzenia odpadów oddalone co najmniej 10m od okien i drzwi budynku oraz co najmniej 3m od granicy z sąsiednią działką

Miejsce i ww. urządzenia w dobrym stanie sanitarno-higienicznym i technicznym



PALENIE TYTONIU

- Przestrzeganie zakazu palenia tytoniu;
- W widocznych miejscach umieszczone odpowiednie oznaczenia słowne i graficzne informujące o zakazie palenia wyrobów tytoniowych, w tym palenia nowatorskich wyrobów tytoniowych i palenia papierosów elektronicznych;



OBOZY POD NAMIOTAMI



**Instrukcja Głównego Inspektora Sanitarnego
*w sprawie wymagań higieniczno-sanitarnych
dla stacjonarnych obozów pod namiotami***

(Maj 2022 r.)

OBOZY POD NAMIOTAMI

Instrukcja dotyczy obozów liczących do 50 uczestników, (podobozycy z własnym węzłem sanitarnym traktuje się jak obóz w rozumieniu niniejszej instrukcji).



Dla obozów liczących do 25 uczestników można zastosować indywidualną ocenę zagrożeń dla zdrowia, co wymaga współpracy z właściwym państwowym powiatowym/granicznym inspektorem sanitarnym.



Instrukcja nie dotyczy obozów wędrownych, obozów liczących ponad 50 uczestników oraz obozów zlokalizowanych w stałych bazach.



OBOZY POD NAMIOTAMI

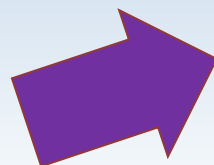
Całkowitą odpowiedzialność za funkcjonowanie obozu ponosi kierownik obozu (komendant).
Przed rozpoczęciem obozu (zalecane 21 dni przed) należy ustalić:

- ▶ Sposób zaopatrzenia w wodę przeznaczoną do spożycia przez ludzi,
- ▶ Termin i zakres badania wody przeznaczonej do spożycia przez ludzi z właściwym państwowym inspektorem sanitarnym,
- ▶ W uzgodnieniu z gminą (z urzędem gminy) sposób postępowania z odpadami stałymi oraz ściekami, w szczególności segregacji, przechowywania na terenie obozu, usuwania i unieszkodliwiania odpadów komunalnych - **wywóz, należy posiadać umowę ze specjalistyczną firmą na wywóz odpadów,**
- ▶ Zgłosić Kuratorowi Oświaty zamiar zorganizowania takiego wypoczynku.

URZĄDZENIA SANITARNE OBOZU I DBAŁOŚĆ O HIGIENĘ

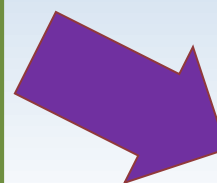
W obozie należy zapewnić właściwą lokalizację urządzeń i stan higieniczny obiektów sanitarnych

(umywalnie, ustępy, latryny, śmietniki).



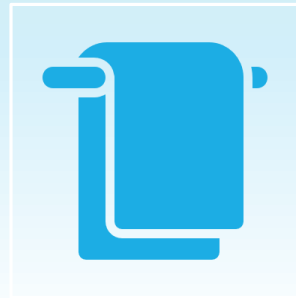
Uczestnicy obozu powinni mieć zapewnione warunki do utrzymania higieny osobistej, w tym dostęp do ciepłej wody –

zabronione jest mycie się w naturalnych zbiornikach wodnych lub ciekach wodnych.



Dopuszczalne jest mycie wodą czerpaną z naturalnych zbiorników wodnych lub cieków wodnych, pod warunkiem stosowania higienicznych środków ulegających biodegradacji oraz odprowadzanie wody zużytej do mycia do wydzielonych dołów chłonnych w odległości nie mniejszej niż 15 m od naturalnego zbiornika wodnego lub cieku wodnego i zabezpieczonych przed bezpośrednim przesiąkaniem do naturalnych zbiorników lub cieków wodnych.

- Należy zorganizować oddzielne **umywalnie** dla dziewcząt i chłopców.
- Dopuszcza się jedną umywalnię z wyodrębnieniem czasu korzystania przez dziewczęta i chłopców.



UMYWALNIA POWINNA BYĆ ZADASZONA I OSŁONIĘTA OD WIATRU ORAZ POWINNA ZAPEWNIĄĆ INTYMNOŚĆ CZYNNOŚCI HIGIENICZNYCH.

WSKAZANE JEST WYPOSAŻENIE UMYWALNI W ZASŁONY LUB KABINY.



UMYWALNIE POWINNY BYĆ ZLOKALIZOWANE W ODLEGŁOŚCI CO NAJMNIJ 15 M OD CZĘŚCI ŻYWIENIOWEJ I CZĘŚCI MIESZKALNEJ OBOZU ORAZ CO NAJMNIJ 20 M OD MIEJSCA POBORU WODY NA POTRZEBY OBOZU.

Umywalnie powinny być wyposażone w:

- Odpowiednią liczbę miednic lub kranów,
- Pojemnik z przykryciem na zużyte opatrunki i środki higieniczne,
- Wieszaki na ubrania,
- Podest lub podłogę dla myjących się,
- Środki myjąco-dezynfekujące, ulegające biodegradacji,
- Szczotki do mycia miednic,
- Miednice powinny być po każdorazowym użyciu dokładnie, umyte i przynajmniej raz w tygodniu poddane dezynfekcji z użyciem środków odkażających.

Przy użytkowaniu latryn naturalnych, należy przestrzegać wymagań ochrony środowiska.

Zaleca się budowanie oddzielnych latryn dla dziewcząt i dla chłopców.

Latryny należy budować na uboczu, w miejscach osłoniętych, na terenie suchym, po stronie zawietrznej w stosunku do obozu. Odległość od obozu powinna wynosić, co najmniej 70 m.

Latryna powinna być zbudowana nad odpowiednim zbiornikiem na fekalia lub nad dołem chłonnym o głębokości 1,5 m i długości proporcjonalnej do liczby uczestników, przy czym przyjmuje się, że jedno stanowisko przypada na 15 osób.

Latryna powinna być zadaszona, mieć mocną obudowę, wysokość siedzenia dostosowaną do wzrostu uczestników, dół zabezpieczony przed wpadnięciem.





- Nieczystości prowadzone do dołów chłonnych mają być odkażane odpowiednimi środkami ulegającymi biodegradacji i zasypywane ziemią.
- Po wypełnieniu latryny do 2/3, **należy opróżnić** ją sprzętem asenizacyjnym lub zasypać, a miejsce po zasypaniu latryny wyraźnie oznaczyć.
- Dojście do latryny powinno być dobrze oznakowane, widoczne także w nocy.
- Przy latrynie powinien znajdować się:
 - a) piasek lub ziemia do przesypywania i łopatka,
 - b) papier toaletowy,
 - c) stanowisko do umycia rąk zaopatrzone w wodę.
- Przy stosowaniu sanitariatów ekologicznych należy:
 - a) zorganizować oddzielne sanitariaty dla dziewcząt i dla chłopców,
 - b) zaopatrzyć je w papier toaletowy,
 - c) zorganizować stanowiska do umycia rąk zaopatrzone w wodę.

Sanitariaty ekologiczne powinny być utrzymane w należyтым stanie higienicznym i regularnie, przynajmniej raz na trzy dni opróżniane



W bazach obozowych o stałej infrastrukturze sanitarno-kuchennej należy zapewnić latryny stałe lub przenośne, których stan umożliwia dokonywanie dezynfekcji,

Obowiązek zapewnienia środków dezynfekujących, oraz zapewnienia użytkowania zgodnego z zaleceniami zawartymi w karcie charakterystyki danego preparatu spoczywa na kierowniku (komendancie) obozu lub osobie przez niego wyznaczonej. **Środki dezynfekujące** należy przechowywać w miejscu suchym, chłodnym, przewiewnym i zabezpieczonym przed opadami atmosferycznymi oraz dostępem osób niepowołanych.

Dezynfekcję mogą przeprowadzać osoby pełnoletnie, po odpowiednim przeszkoleniu, wyznaczone przez kierownika (komendanta) obozu. Przy przeprowadzaniu dezynfekcji należy przestrzegać sposobu użycia i zasad bezpieczeństwa podanych przez producenta danego preparatu w kartach charakterystyki.

GOSPODARKA ODPADAMI

- Obóz powinien być wyposażony w pojemniki (kontenery) do czasowego gromadzenia odpadów stałych, dostarczone przez podmiot, z którym organizator obozu zawarł umowę o usuwaniu odpadów. Pojemniki (kontenery) powinny być utrzymywane w odpowiednim stanie sanitarnym i porządkowym.
- Pojemniki (kontenery) służące do czasowego gromadzenia odpadów stałych, należy sytuować w odległości przynajmniej 20 m od części mieszkalnej, kuchni, punktu pobierania wody i kąpieliska/miejsca okazjonalnie wykorzystywanego do kąpieli, w miejscu umożliwiającym łatwy wywóz. Pojemniki (kontenery) na odpady należy zabezpieczyć przed dostępem zwierząt.





Z odpadami niebezpiecznymi, należy postępować w sposób określony w ustawie o odpadach, usuwać z terenu obozu w sposób określony w porozumieniu z gminą (z urzędem gminy).

Gospodarkę odpadami płynnymi i stałymi obozu należy zorganizować w sposób określony w porozumieniu z gminą (z urzędem gminy).

Wylewanie ścieków do dołów chłonnych pod warunkiem używania do mycia środków powierzchniowo czynnych, ulegających biodegradacji, z umieszczoną na etykiecie odpowiednią informacją, jest możliwe za zgodą i na warunkach określonych przez gminę (z urzędem gminy).

GOSPODARKA ODPADAMI





- Część mieszkalna obozu składa się z namiotów mieszkalnych i użytkowych.

Dopuszcza się używanie, zamiast namiotów, zadaszonych - **osłoniętych konstrukcji** - służących do noclegu, budowanych przez uczestników obozu.

- Namioty należy ustawiać w miejscach bezpiecznych, **suchych, osłoniętych od wiatru**, umożliwiających swobodny odpływ wód opadowych.

- Odległość między namiotami powinna **umożliwiać swobodne przejście**. Każdy namiot powinien być kompletnie olinowany. Sąsiadujące ze sobą namioty nie mogą być połączone wspólnymi linami.

CZĘŚĆ MIESZKALNA

CZĘŚĆ MIESZKALNA

Zasady:

a) W namiocie powinna mieszkać taka liczba osób, by zachować wymagania sanitarne i zdrowotne, a w szczególności, aby mogła zostać zachowana odpowiednia wymiana powietrza i mogły zostać spełnione warunki określone w pkt 2,

b) Kanadyjki, łóżka polowe, prycze lub inne miejsca do spania należy ustawić z zachowaniem swobodnego dostępu dla każdej osoby przynajmniej z jednej strony



c) **namioty mieszkalne bezpodłogowe** powinny być wyposażone w wieszaki na ubrania i ręczniki oraz w półki na plecaki (torby), przybory toaletowe i obuwie,

d) zabronione jest przechowywania rzeczy **bezpośrednio na ziemi**, wieszania ich **na taśmach przymocowanych** do płacht namiotowych lub na **linkach** namiotowych,

e) mokrych rzeczy nie wolno przechowywać wraz z suchymi – należy zapewnić możliwość suszenia poprzez urządzenie suszarni,

f) namioty należy **codziennie wietrzyć**, podwijając ich poły,

2. W przypadku korzystania z małych namiotów zabronione jest układanie pościeli bezpośrednio na ziemi. Należy spać na materacach, w szczególności pneumatycznych lub podgumowanych, albo na matach turystycznych.

CZĘŚĆ MIESZKALNA





KONTROLA SANITARNA

*NAJCZĘŚCIEJ
STWIERDZANE
UCHYBIENIA:*

- Brak zgłoszenia wypoczynku do Kuratora Oświaty.
- Brudne, zaśmiecone pomieszczenia przeznaczone na pobyt uczestników wypoczynku, brak/brudna/zniszczona pościel, niesprzątane łazienki, gniazdka elektryczne uszkodzone.
- Zapiaszczone podłogi, teren rekreacyjny zaśmiecony. W namiotach rzeczy nieprawidłowo przechowywane, brak wyposażenia – szafek, podestów, mokre ubrania suszone w namiotach, brak ciepłej bieżącej wody.
- Nieprawidłowości w stanie technicznym - ubytki tynku, farby, zawilgocenia ścian i sufitów, uszkodzone podłogi, rozbite, popsute, wadliwe wyposażenie i sprzęt.
- Huśtawki i ławki zlokalizowane na terenie wypoczynku uszkodzone, zniszczone.

ORZECZENIA DO CELÓW SANITARNO - EPIDEMIOLOGICZNYCH

Zgodnie z art. 6 ust. 1 pkt 4 i 5 ustawy z dnia 5 grudnia 2008r. *o zapobieganiu oraz zwalczaniu zakażeń i chorób zakaźnych o obowiązkowym badaniu sanitarno-epidemiologicznym*, określonym na podstawie art. 10 ust. 2 pkt 2, podlegają: uczniowie, studenci i doktoranci kształcący się do wykonywania prac, przy wykonywaniu których istnieje możliwość przeniesienia zakażenia lub choroby zakaźnej na inne osoby oraz ***osoby podejmujące lub wykonujące prace, przy wykonywaniu których istnieje możliwość przeniesienia zakażenia lub choroby zakaźnej na inne osoby, nieposiadające aktualnego orzeczenia lekarskiego o zdolności do wykonywania prac, przy wykonywaniu których istnieje możliwość przeniesienia zakażenia lub choroby zakaźnej na inne osoby.***

ORZECZENIA DO CELÓW SANITARNO- EPIDEMIOLOGICZNYCH



Badania sanitarno-epidemiologiczne, w odróżnieniu od badań pracowniczych wykonywanych na podstawie Kodeksu Pracy, mają na celu zapewnienie ochrony zdrowia nie pracownika, lecz osób trzecich (w tym przypadku podopiecznych), które mogą ulec zakażeniu w wyniku kontaktu z zakażonym pracownikiem wykonującym prace, przy których istnieje możliwość przeniesienia czynnika zakaźnego.

Ostateczna decyzja odnośnie kierowania na badania do celów sanitarno-epidemiologicznych wychowawców, instruktorów, lektorów itp. zatrudnionych podczas wypoczynku dzieci i młodzieży należy do pracodawcy lub zlecającego wykonanie prac (organizatora wypoczynku), który w myśl obowiązujących przepisów zapewnia bezpieczne i higieniczne warunki wypoczynku.



DZIAŁALNOŚĆ OŚWIATOWO – ZDROWOTNA PODCZAS WAKACJI

Przed rozpoczęciem oraz w trakcie trwania wypoczynku letniego przewidziane jest prowadzenie działań edukacyjnych w postaci:

- *prelekcji,*
- *stoisk edukacyjno-informacyjnych,*
- *konkursów,*
- *narad, instruktaży dla organizatorów wypoczynku letniego,*
- *dystrybucji materiałów.*

Tematyka w/w działań podczas spędzania wolnego czasu podczas wakacji będzie dotyczyć promocji zdrowego stylu życia i aktywności fizycznej, profilaktyki używania nowych narkotyków, higieny osobistej w tym profilaktyki chorób zakaźnych, chorób odkleszczowych itp.

AKCJA „Z INSPEKCJĄ SANITARĄ SIĘ ZNAM I BEZPIECZNIE WYPOCZYWAM”



- Przewidziana jest również działalność państwowej inspekcji sanitarnej na kąpieliskach miejskich w Szczecinie oraz na plażach w pasie nadmorskim, w postaci punktów edukacyjnych w danych miejscowościach.
- Podczas trwania punktów przeprowadzone zostaną prelekcje dot. bezpieczeństwa w okresie wypoczynku wakacyjnego nad wodą, w górach i w lasach oraz profilaktyki używania substancji psychoaktywnych.
- Działania edukacyjne połączone będą z grami i zabawami sportowymi. Przewidziane są również konkursy z upominkami. Do współpracy przy realizacji punktów zaproszona zostanie Komenda Wojewódzka Policji w Szczecinie i Komenda Powiatowa Policji.



Wakacje to szczególny czas, który kojarzy się z odpoczynkiem, beztroską, słońcem i zabawą. W tym, żeby właśnie tak było pomagamy my – Państwowa Inspekcja Sanitarna. A oto kilka sprawdzonych patentów na bezpieczne wakacje:

PLANUJ:

A Jeżeli planujesz wakacje nad wodą, zajrzyj na nasz serwis kąpieliskowy: www.sk.gis.gov.pl aktualizowany na bieżąco w sezonie kąpielowym. Znajdziesz tutaj informacje dotyczące sezonu kąpielowego, bieżącej oceny i klasyfikacji wody, ale również infrastruktury obiektu – dowiesz się czy na terenie są prysznice, toalety, przebieralnie, czy jest miejsce do kąpielii dla dzieci oraz czy na kąpielisku jest ratownik. Ogólnokrajową listę miejsc wykorzystywanych do kąpielii znajdziesz na stronie Głównego Inspektoratu Sanitarnego w zakładce: **Kąpieliska a miejsca wykorzystywane do kąpielii**.

B Planując podróż zagranicę sprawdź jakie szczepienia są obowiązkowe i zalecane. Niezbędne informacje na temat szczepień w podróżach zagranicznych uzyskasz wchodząc na stronę internetową www.szczepienia.gis.gov.pl. Na tej stronie znajdziesz też wykaz punktów szczepień.

C Jeżeli Twoje dziecko wyjeżdża na zorganizowany wypoczynek, sprawdź pod czyją będzie opieką i czy wypoczynek został zarejestrowany. Informacje na ten temat uzyskasz na stronie internetowej: www.wypoczynek.men.gov.pl lub w kuratorium oświaty.

OBSERWUJ:



Aby uniknąć zatruc pokarmowych, zwracaj uwagę na to co jesz. Przechowuj żywność w higienicznych warunkach i niskiej temperaturze, utrzymuj czystość, myj owoce i warzywa, zwracaj uwagę na datę przydatności żywności do spożycia.



Obserwuj prognozy pogody. Pamiętaj żeby dostosować swój ubiór, ale też planowane aktywności do aktualnej pogody. Ograniczaj czas spędzony w pełnym słońcu, stosuj filtry ochronne i okulary przeciwsłoneczne.



Podczas spędzania wypoczynku nad wodą upewnij się, że jest to strzeżone kąpielisko lub miejsce wykorzystywane do kąpielii. Czujnie obserwuj osoby kąpiące się, które są pod Twoją opieką. Powiadom ratownika o każdej sytuacji, która cię zaniepokoi.



Po każdej wycieczce dokładnie się obejrzyj i sprawdź czy nie masz kleszcza. Kleszcze mogą przenosić groźną chorobę – boreliozę. Podczas spacerów po łąkach, w parku, w lesie chron się, zakładając np. spodnie z długimi nogawkami i koszulki z długim rękawem oraz używaj repelentów.



Idąc do klubu zawsze miej na oku swoją szklankę lub kieliszek. Uważaj na nowe narkotyki tzw. „dopalacze”. Ich skład i działanie nigdy nie są pewne. Jeżeli czyjeś zachowanie, budzi Twoje podejrzenia – nie wahaj się, reaguj!

Bezpieczne wakacje

Przepis GIS

By mały kleszczyk nie stał się dużym problemem!



Uwaga! Sezon na kleszcza! P



ODDZIAŁ OŚWIATY
ZDROWOTNEJ I
PROMOCJI ZDROWIA
WSSE W SZCZECINIE

Bezpieczne wakacje

Przepis GIS

Uważaj - burza!

Bezpieczne wakacje

Przepis GIS

uwaga! na barszcz Sosnowskiego!

Bezpieczne wakacje

Przepis GIS

Zanim zjesz dokładnie umyj!



Większej ilości zachorowań na bąb

Poradnik Zdrowych i Bezpiecznych Wakacji Wojewódzkiej Stacji



Wojewódzka Stacja
Sanitarno-Epidemiologiczna
w Szczecinie



PORADY

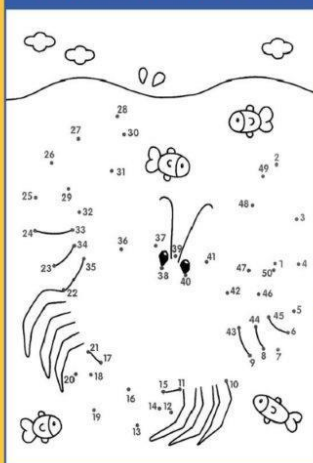
1. GDY JEST CIEPŁO UBIERAJ LEKKIE I PRZEWIENNE UBRANIA, ABY UNIKAĆ PRZEGRZANIA ORGANIZMU;
2. ZADBAJ O SWOJE ZDROWIE I ZDROWY STYL ŻYCIA;
3. NIE ZAPOMNIJ:
 - DBAĆ O HIGIENĘ OSOBISTĄ;
 - ODZYWIAC SIĘ ZDROWO;
 - WOLNY CZAS SPĘDZAĆ AKTYWNIE;
 - NIE PIC I NIE JEŚĆ ZE WSPÓLNYCH NACZYŃ;
 - NIE UZYWAĆ WSPÓLNYCH RĘCZNIKÓW, KOSMETYKÓW I PRZYBORÓW TOALETOWYCH.

GDZIE SZUKAĆ POMOCY
JEŚLI ZNAJDZIESZ SIĘ W SYTUACJI
NIEBEZPIECZENSTWA ZAGROZENIA ŻYCIA LUB
ZDROWIA LUB JESTEŚ ŚWIADKIEM WYPADKU
ZADZWOŃ NA PODANY NIŻEJ NUMER ALARMOWY.

112



Połącz kropki i pokoloruj



Wojewódzka Stacja Sanitarno-
Epidemiologiczna
w Szczecinie

<https://www.gov.pl/web/wsse-szczecin>

@SzczecinWsse



WSSE SZCZECIN BEZPIECZNE WAKACJE

Na terenie województwa
zachodniopomorskiego



Uwaga upał!



Unikaj wychodzenia na pełne słońce
w godzinach 10:00-16:00. W tych
godzinach jest najbardziej szkodliwe.

Podczas opalania używaj kremów
i balsamów ochronnych z filtrem
UV. Zapobiegiesz tym samym
poparzeniom słonecznym.



Ubieraj luźne, przewiewne i jasne
ubrania. W nich będzie Ci znacznie
chłodniej. Nie zapomnij też
o nakryciu głowy i okularach
przeciwslonecznych.

Uważaj na udar słoneczny!
Jeśli po długim przebywaniu na słońcu
zauważysz u siebie objawy tj. zawroty
głowy, nudności, stan podgorączkowy
to zgłoś to osobie dorosłej.





Ми дбаємо про власне здоров'я!
Sami dbamy o swoje zdrowie!

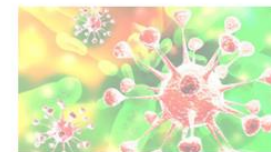


**ЧАСТО МИТИ
Руки**

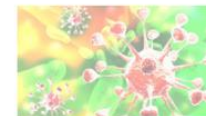
CZĘSTO MYJ RĘCE



Як розпізнати кір?



1. Що таке кір?
кір-інфекційне захворювання,
викликане вірусом кору



2. Джерело інфекції:
хвора людина

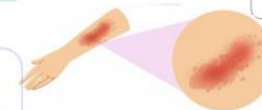
3. Шляхи зараження:
крапельним шляхом
(нежить, кашель) і
контакти

Симптоми кору:

висока температура триває
від 1 до 7 днів.

через кілька днів на обличчі і шиї
з'являється плямисто пагульозний
висип.

на початку: нежить, кашель,
кон'юнктивіт зі світлобоязнь
і маленькі цятки на внутрішній
стороні шп та язика.

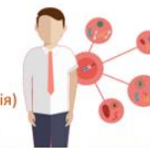


протягом наступних 3 днів він зійде з
голови на тулуб, а потім на руки і ноги.

Запобігання

- дотримання основних правил гігієни (миття та дезінфекція рук)
- захисна вакцинація (двічі вакциновані люди повністю імунізовані, людям, які отримали лише одну дозу вакцини, рекомендується вакцинація)

Провінційна санітарно-епідеміологічна станція в Щеціні



800 137 200

WSPÓŁPRACA

Ponadto planowana jest kontynuacja współpracy z lokalnymi samorządami terytorialnymi, policją, strażą pożarną, strażą miejską/gminną, nadleśnictwami, WOPR i innymi podmiotami odpowiedzialnymi za bezpieczeństwo i prawidłowy przebieg sezonu turystycznego.



DZIĘKUJEMY

WOJEWÓDZKA STACJA
SANITARNO – EPIDEMIOLOGICZNA
W SZCZECINIE

KANCELARIA@SANEPID.GOV.PL

091 4624060