



Kuratorium Oświaty w Szczecinie
Wydział Diagnostyki, Analiz i Strategii Edukacyjnej

Wyniki diagnozy problemowej

Analiza, interpretacja i wykorzystanie wyników egzaminów zewnętrznych przez dyrektorów szkół podstawowych i gimnazjów

Opracowanie:

Katarzyna Zajączkowska
st. wizytator Zespołu Diagnostyki
Wydział Diagnostyki, Analiz i Strategii Edukacyjnej
Kuratorium Oświaty w Szczecinie

Szczecin, czerwiec 2008 r.

SPIS TREŚCI

I. Cel diagnozy.	s. 3
II. Przedmiot diagnozy.	s. 3
III. Podstawa prawna.	s. 3
IV. Charakterystyka diagnozowanej grupy.	s. 3
V. Technika badawcza.	s. 3
VI. Termin przeprowadzenia diagnozy.	s. 3
VII. Wyniki diagnozy – dane ilościowe i jakościowe.	s. 4
VII.1. Liczba szkół objętych diagnozą.	s. 4
VII.2. Analiza jakościowa.	s. 4
VII.2.1. Analiza porównawcza wyników egzaminów zewnętrznych.	s. 4
VII.2.2. Czynniki kontekstowe.	s. 6
VII.2.3. Wnioski z analizy egzaminów zewnętrznych na poziomie szkół.	s. 7
VII.2.4. Monitoring i ewaluacja wprowadzanych zmian.	s. 10
VII.2.5. Doskonalenie nauczycieli w zakresie egzaminów zewnętrznych.	s.11
VIII. Wnioski.	s.12
IX. Propozycje do dalszej pracy dyrektorów szkół.	s.13
X. Propozycje do dalszej pracy wizytatorów.	s.14
XI. Arkusz diagnostyczny.	s.15

I. Cel diagnozy:

Ocena jakości działań podejmowanych przez dyrektorów szkół w zakresie analizy, interpretacji i wykorzystania wyników egzaminów zewnętrznych oraz ocena jakości projektowanych działań naprawczych i doskonalących.

II. Przedmiot diagnozy:

Działania dyrektora szkoły i rad pedagogicznych w zakresie analizy, interpretacji i wykorzystania wyników egzaminów zewnętrznych

III. Podstawa prawna:

- Ustawa z dnia 7 września 1991 r. o systemie oświaty (Dz. U. z 2004 r., nr 256, poz. 2572 z późn. zm)
- Rozporządzenie Ministra Edukacji Narodowej z dnia 15 grudnia 2006 r. w sprawie szczegółowych zasad sprawowania nadzoru pedagogicznego, wykazu stanowisk wymagających kwalifikacji pedagogicznych, kwalifikacji niezbędnych do sprawowania nadzoru pedagogicznego, a także kwalifikacji osób, którym można zlecać prowadzenie badań i opracowywanie ekspertyz (Dz. U. z 2006 r., nr 235, poz. 1703).
- Rozporządzenie Ministra Edukacji Narodowej z dnia 28 sierpnia 2007 r. zmieniające rozporządzenie w sprawie standardów wymagań będących podstawą przeprowadzania sprawdzianów i egzaminów (Dz.U. z dnia 31 sierpnia 2007 r. nr 157, poz. 1102)

IV. Charakterystyka diagnozowanej grupy:

Dyrektorzy szkół podstawowych i gimnazjalnych województwa zachodniopomorskiego, wytypowanych do wizytacji w bieżącym roku szkolnym.

V. Technika badawcza:

Ankieta dla dyrektora szkoły, składająca się z 24 pytań.

VI. Termin przeprowadzenia diagnozy

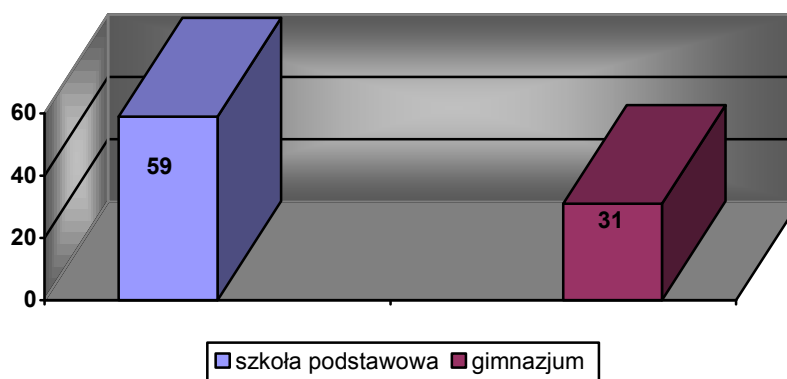
Diagnozę przeprowadzono w terminie od listopada 2007 r. do kwietnia 2008 r.

VII. Wyniki diagnozy - dane ilościowe i jakościowe.

VII.1. Liczba szkół objętych diagnozą.

Diagnozę problemową „Analiza, interpretacja i wykorzystanie wyników egzaminów zewnętrznych przez dyrektorów szkół podstawowych i gimnazjów ” przeprowadzono w 90 szkołach województwa zachodniopomorskiego, wytypowanych do wizytacji w roku szkolnym 2007/2008, a w tym: w 59 – szkołach podstawowych, oraz 31 – gimnazjach.

Wykres 1. Liczba szkół objętych diagnozą problemową.



VII.2. Analiza jakościowa.

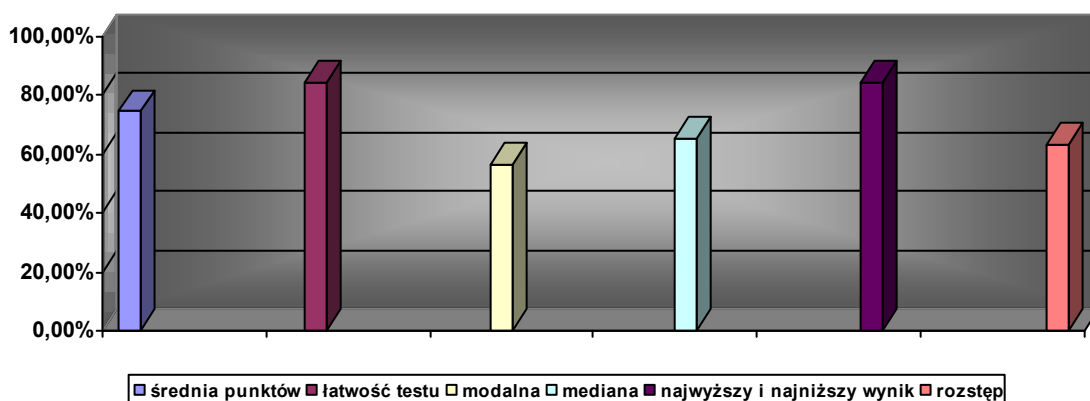
VII.2.1. Analiza porównawcza wyników egzaminów zewnętrznych.

Dyrektorzy szkół objętych diagnozą w zdecydowanej większości zadeklarowali, że w przeprowadzanych przez szkołę analizach wyników sprawdzianu/egzaminu uwzględniają zestawienia miar statystycznych. W 77 szkołach (84,44%) dokonuje się analizy łatwości testu oraz najwyższego i najniższego wyniku uzyskanego przez uczniów, zaś w 74,44% szkół (67) analizuje się wyniki pod względem średniej punktów uzyskanych przez uczniów. Rady pedagogiczne 59 szkół (65,55%) zainteresowane są poznanie mediany, czyli wyniku środkowego, 57 szkół (63,33%) rozstępu - różnicy pomiędzy wynikami skrajnymi, zaś 51 szkół (56,66%) modalnej, czyli wyniku najczęstsze dla danej szkoły.

Z powyższego wynika, iż większość szkół ogranicza się do analizy danych statystycznych przekazywanych w raportach Okręgowej Komisji Egzaminacyjnej, które szkoły pobierają ze strony internetowej.

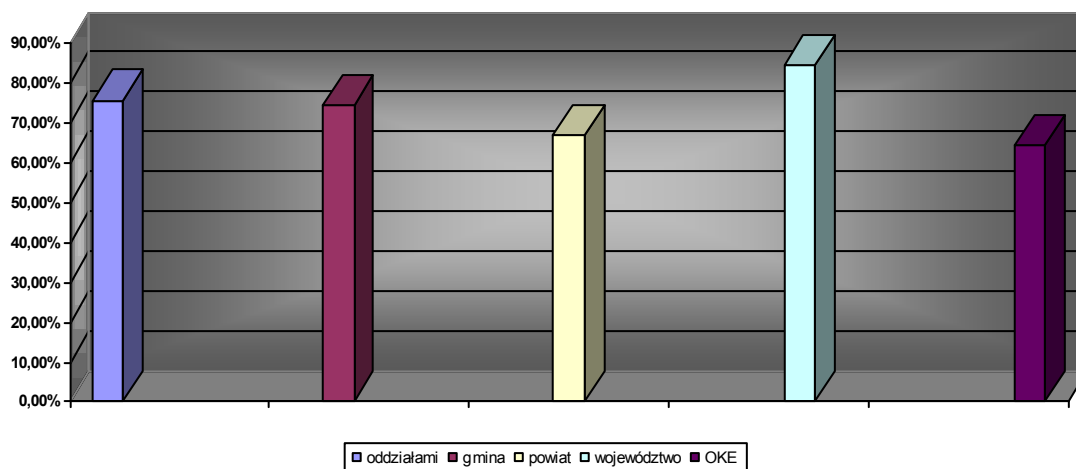
Mniej niż 70% szkół rozszerza analizę statystyczną o wskazania modalnej, mediany i rozstępu dla danego rocznika uczniów.

Wykres 2. Analiza statystyczna wyników sprawdzianu/egzaminu.



Dyrektorzy diagnozowanych szkół zadeklarowali, iż dokonują analizy porównawczej wyników uzyskanych przez uczniów w skali szkoły, porównując wyniki uzyskane przez poszczególne oddziały w przypadku 75,55% szkół (68). W 67 szkołach (74,44%) wyniki uczniów porównuje się z wynikami gminy, w 60 szkołach (66,66%) z wynikami powiatu, w 76 (84,44%) z wynikami województwa, a porównanie z wynikami okręgu dokonuje 58 rad pedagogicznych (64,44%).

Wykres 3. Analiza porównawcza wyników egzaminu/sprawdzianu.



79 dyrektorów szkół (87,77%) stwierdziło, że określają i porównują średnie wyniki szkoły w 9-stopniowej skali staninowej. 77 dyrektorów (85,55%) dokonuje wraz z radami pedagogicznymi interpretacji tendencji rozwojowej szkoły na przestrzeni lat 2002-2007, a w 67 szkołach (74,44%) dokonuje się oceny zgodności oceniania wewnątrzszkolnego z wynikami oceniania zewnętrznego. Niestety tylko w 59 szkołach (65,55%) wyznacza się współczynnik łatwości poszczególnych kategorii umiejętności dla poszczególnych oddziałów i dla szkoły. Jest to dość niepokojące, gdyż rzetelna analiza wyników egzaminów zewnętrznych powinna służyć stworzeniu katalogu umiejętności opanowanych przez uczniów w stopniu zadowalającym, a przede wszystkim winna dać odpowiedź nauczycielom, jakie

umiejętności zostały opanowane w stopniu niezadowalającym. Na tej podstawie nauczyciele planować będą pracę z kolejnymi rocznikami uczniów.

59 dyrektorów stwierdziło, że w szkołach, którymi kierują wyznacza się współczynnik łatwości poszczególnych kategorii umiejętności dla oddziałów i dla szkoły, a jednocześnie znacznie więcej, bo 77 (85,55%) zadeklarowało, iż wskazują umiejętności opanowane w stopniu zadowalającym (wskaźnik łatwości > 0,7), 82 (91,11%) określa umiejętności opanowane słabo (0,3 < wskaźnik łatwości < 0,7), a 79 (87,77%) wskazuje umiejętności opanowane w stopniu niedostatecznym (wskaźnik łatwości < 0,3).

Wyraźnie zauważyć można niekonsekwencję dyrektorów w składanych deklaracjach, ponieważ 18 - 23 dyrektorów szkół (20% - 25,55%), którzy nie wyznaczali współczynnika łatwości poszczególnych kategorii umiejętności dla oddziałów i dla szkoły, stwierdziło, że określiło umiejętności opanowane zadowalająco, słabo lub niedostatecznie.

W zdecydowanej większości szkół określone zostały zadania trudne dla uczniów, a więc takie, których współczynnik łatwości był mniejszy niż 0,5 oraz zadania łatwe, dla których współczynnik łatwości był większy od 0,7.

Mniej niż 70% rad pedagogicznych określiło, jaki procent uczniów przystępujących do sprawdzianu/egzaminu osiągnęło wynik niedostateczny, czyli zdobyło mniej niż 30% punktów możliwych do uzyskania oraz dla jakiego procenta uczniów wyniki testu są zadowalające (wskaźnik łatwości testu > 0,7) w poszczególnych kategoriach umiejętności.

VII.2.2. Czynniki kontekstowe.

Okolo 70% dyrektorów szkół zapewnia, że rady pedagogiczne podejmują próby kontekstowej interpretacji wyników egzaminów zewnętrznych. 62 rady pedagogiczne (68,88%) uwzględniają czynniki indywidualne, 63 (70%) czynniki środowiskowe, 56 (62,22%) czynniki pedagogiczne. Dla 51 rad pedagogicznych (56,66%) ważne jest odniesienie wyników egzaminu do diagnozy wstępnej, a 45 rad pedagogicznych (50%) uwzględnia również diagnozę końcową. Inne czynniki, poza wymienionymi w arkuszu ankiety, uwzględniane są przez 5 rad pedagogicznych, czyli zaledwie 5,55%, jednak jako jedyne wskazano wyniki klasyfikacji.

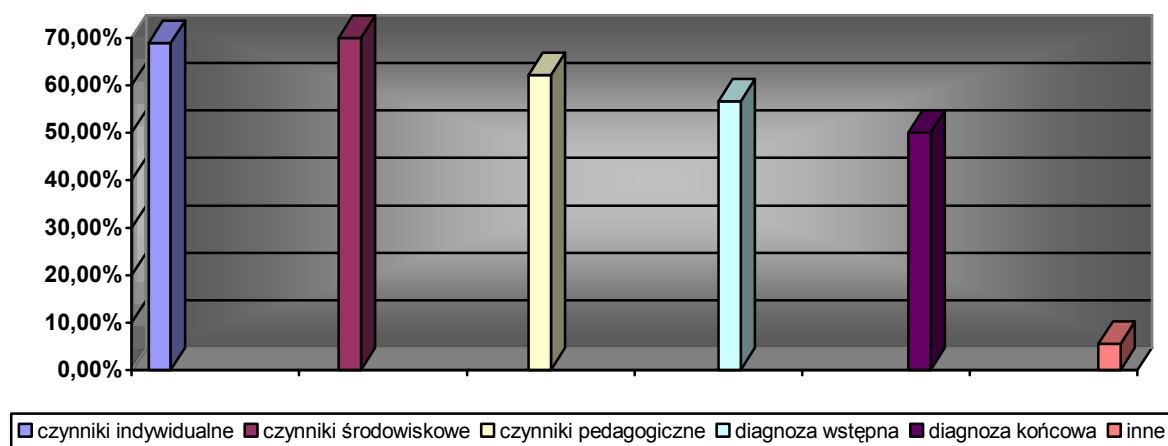
79 dyrektorów (87,77%) stwierdziło, że szacując wpływ czynników indywidualnych i środowiskowych zadbało o nienaruszanie dóbr osobistych uczniów i ich rodziców.

Kolejny raz widoczna jest niekonsekwencja w deklaracji dyrektorów, gdyż trudno wyjaśnić, że okolo 18% więcej dyrektorów zadbało o dobra osobiste uczniów i ich rodziców podczas szacowania wpływu

czynników indywidualnych i środowiskowych niż uwzględniło w/w czynniki podczas analizy wyników egzaminu.

Kontekstowa, ale niezwykle rzetelnie przeprowadzona analiza wyników, jest istotna z punktu widzenia szkoły, gdyż pozwala jej na wyjaśnienie przyczyn niskich bądź wysokich wyników osiąganych przez uczniów.

Wykres 4. Kontekstowa analiza wyników.



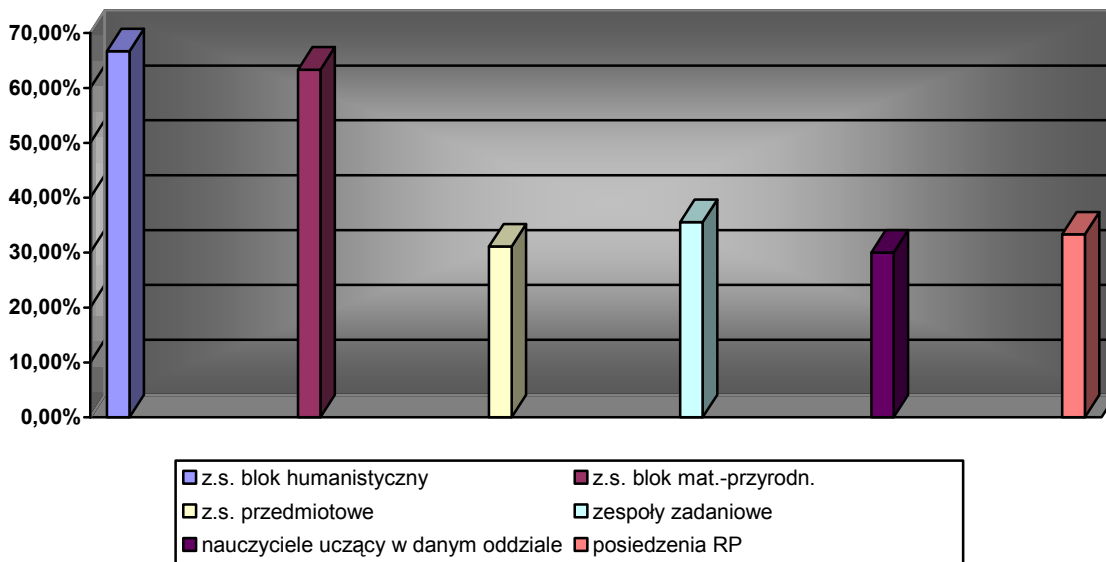
VII.2.3. Wnioski z analizy egzaminów zewnętrznych na poziomie szkół.

Tylko 2 szkoły spośród ankietowanych nie włączają standardów wymagań egzaminacyjnych w ciągły proces dydaktyczny. Analizy wyników oceniania zewnętrznego na poziomie szkół dokonywana jest na posiedzeniach różnych gremiów funkcjonujących na terenie szkoły. Najczęściej czyni się to na posiedzeniach zespołów samokształceniowych – bloku humanistycznego, w 66,66% szkół (60) i bloku matematyczno-przyrodniczego, w 63,33% szkół (57). W 32 szkołach (35,55%) istnieją zespoły powołane ds. diagnoz (sprawdzianu/egzaminu). W 33,33% szkół (30) analiza wyników dokonywana jest na posiedzeniach rad pedagogicznych, w 28 szkołach (31,11%) na zespołach samokształceniowych przedmiotowych, a nauczyciele 27 szkół (30,%) dokonują analizy i interpretacji wyników oceniania zewnętrznego na posiedzeniach nauczycieli uczących w danym oddziale.

Z powyższego wynika, że nauczyciele przedmiotów humanistycznych nadają większe znaczenie wynikom egzaminów zewnętrznych niż nauczyciele przedmiotów ścisłych. Bez wątpliwa istotne znaczenie dla pracy nauczycieli ma porozumiewanie się i wspólne wyciąganie wniosków płynących z oceniania wewnętrznego, stąd koniecznym jest, by nauczyciele uczący tego samego przedmiotu bądź przedmiotów pokrewnych oraz nauczyciele uczący w danym zespole klasowym zinterpretowali wyniki egzaminów, określili umiejętności opanowane w stopniu zadowalającym i opracowali strategię działań, służącą poprawie istniejącego stanu.

Bez kolektywnej pracy rad pedagogicznych, działanie jednostkowe nie zmienia sytuacji szkół i nie doprowadzą do jej rozwoju.

Wykres 5. Zespoły, na których analizuje się wyniki oceniania zewnętrznego.



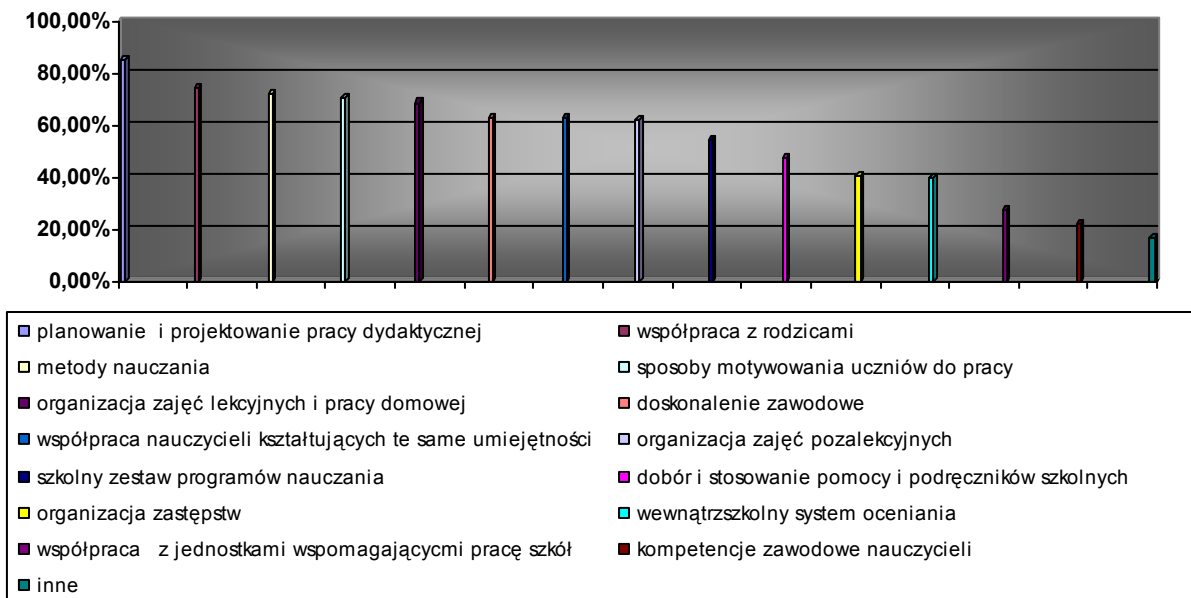
Ważnym aspektem interpretowania wyników egzaminów zewnętrznych jest gremium dokonujące analizy, jednak równie istotnym jest określenie obszarów, w których niezbędne jest wprowadzenie zmian w kontekście dokonanej analizy oceniania zewnętrznego. I tak spośród obszarów ujętych w arkuszu ankiety najczęściej dyrektorów, bo 77 (85,55%) wskazało planowanie i projektowanie pracy dydaktycznej, 74,44% dyrektorów (67) – współpracę z rodzicami, 72,22% (65) - metody nauczania, 71,11% (64) - sposoby motywowania uczniów do uczenia się, a 68,88% (62) - organizację zajęć lekcyjnych i pracy domowej uczniów.

Dla 63,33 % rad pedagogicznych (57) konieczne okazały się zmiany we współpracy nauczycieli kształtujących te same umiejętności oraz doskonalenie zawodowe członków rady. 62,22% szkół (56) zdecydowało o wprowadzeniu zmian w organizacji zajęć pozalekcyjnych, 54,44% (49) znowelizowało szkolny zestaw programów nauczania, a 47,77% (43) ponownie zastanowiło się nad doborem i stosowaniem podręczników szkolnych i pomocy dydaktycznych.

Tylko 37 dyrektorów (41,11%) uznało za konieczne wprowadzenie zmian w organizacji zastępstw za nieobecnych nauczycieli, 36 (40%) w wewnątrzszkolnym systemie oceniania, 12 (27,77%) we współpracy z jednostkami wspomagającymi pracę szkół. Zdecydowanie najmniejsza liczba rad pedagogicznych dostrzega konieczność wprowadzania zmian w obszarach bezpośrednio dotyczących ich samych, gdyż tylko w 22,22% (20) postanowiono dokładniej przyjrzeć się kompetencjom nauczycieli.

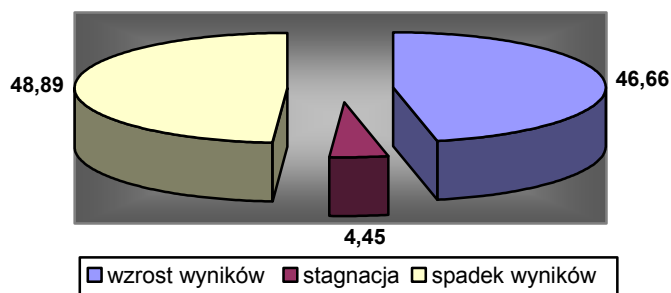
15 dyrektorów (16,66%) zadeklarowało wprowadzenie zmian w innych, niewymienionych w ankiecie obszarach.

Wykres 6.Obszary wprowadzonych zmian.



Analizując obszary, w których diagnozowane szkoły wprowadziły zmiany, trudno nie zauważyć, że wskazania poniżej 50% dotyczą nauczycieli i działań przez nich podejmowanych.

Wykres 7.Tendencje rozwojowe szkół.

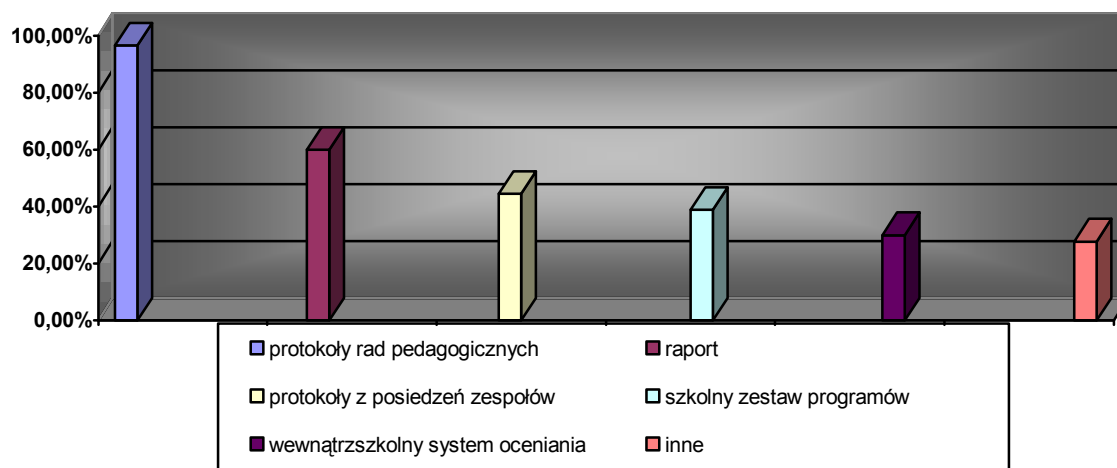


Obserwując tendencję rozwojową w latach 2002-2007 diagnozowanych szkół, należałoby opisane powyżej obszary zmian uznać za niewystarczające, gdyż tylko w 46,66% szkół nastąpił wzrost wyników sprawdzianu/egzaminu, w 4,45 % szkół nie odnotowano zmian w tym zakresie, zaś w 48,89% szkół nastąpił spadek wyników.

VII.2.4. Monitoring i ewaluacja wprowadzanych zmian.

Dyrektorzy zostali poproszeni o wskazanie dokumentów szkolnych potwierdzających wdrożenie lub wdrażanie powyżej opisanych zmian. Najczęściej wskazywanym, 87 razy (96,66%) dokumentem były protokoły rad pedagogicznych, raporty – 54 (60%). W 40 szkołach (44,44%) potwierdzenie wprowadzanych zmian zawarte zostało w protokołach z posiedzeń zespołów, w 35 (38,88%) w szkolnym zestawie programów, a w 27 (30%) potwierdzeniem jest wewnętrzny system oceniania. 25 szkół (27,77%) wskazało inne dokumenty, w tym program poprawy efektywności kształcenia oraz wymagania edukacyjne niezbędne do uzyskania poszczególnych śródrocznych i rocznych ocen klasyfikacyjnych z obowiązkowych i dodatkowych zajęć edukacyjnych, wynikających z realizowanych przez nauczycieli programów nauczania.

Wykres 8. Dokumenty potwierdzające wprowadzenie zmian.



77 dyrektorów (85,55%) zapewniło, że wprowadzane w wyniku analizy efektów oceniania zewnętrznego zmiany są monitorowane, zaś 96,66%, czyli 87 z nich stwierdziło, że nauczyciele zaplanowali sposób monitorowania osiągnięć i postępów uczniów w zakresie umiejętności wpisanych w standardy.

W procesie monitorowania w największym stopniu, w 98% wykorzystywane są wyniki sprawdzianu/ egzaminu próbnego, w 86,66% wyniki wewnętrznych badań edukacyjnych uczniów, a w 82,22% wykorzystuje się zestawienia wyników nauczania. W 78,88% istotne znaczenie odgrywają zasady oceniania kryterialnego stosowane podczas egzaminów zewnętrznych. Diagnoza wstępna zespołu klasowego uwzględniana jest w 67 szkołach (74,44%), zaś w 60 (66,66%) na bieżąco obserwowane są efekty wdrożonych działań naprawczych. Na inne elementy, poza wskazanymi w arkuszu zwracają uwagę dyrektorzy 7,77 % diagnozowanych szkół i najczęściej wskazują wymagania edukacyjne niezbędne do uzyskania poszczególnych śródrocznych i rocznych ocen klasyfikacyjnych

z obowiązkowych i dodatkowych zajęć edukacyjnych, wynikających z realizowanych przez nauczycieli programów nauczania.

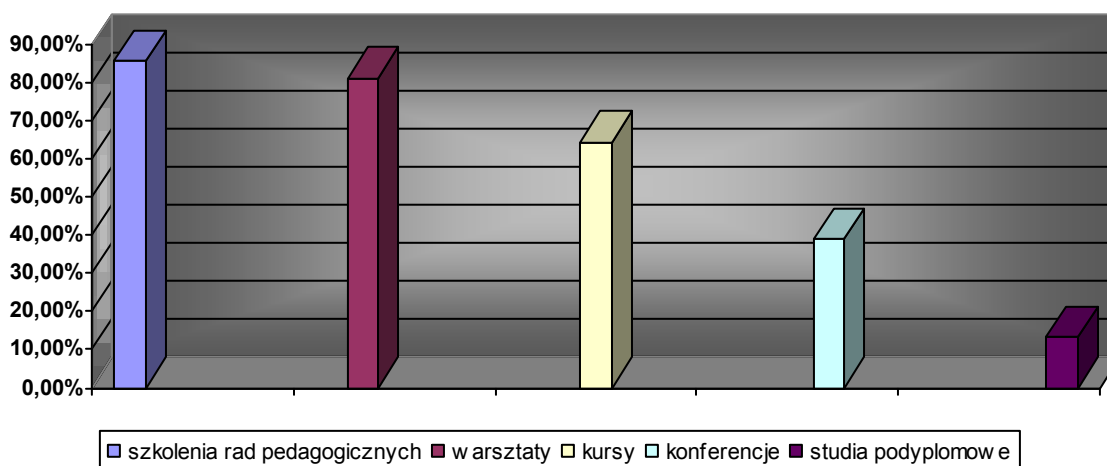
Z powyższego wynika, że proces monitorowania osiągnięć uczniów uwzględnia wielorakie aspekty i w zasadzie należy uznać za prowadzony w sposób prawidłowy, przy założeniu, że z monitoringu wyciągane są wnioski do dalszej pracy i ewentualnych korekt w wprowadzanych zmianach.

Warto zaznaczyć, iż dyrektorzy w przeważającej mierze dokonują ewaluacji podejmowanych działań (wykres 6) i zapewniają, iż wyniki ewaluacji wykorzystywane są do bieżącej pracy szkoły. Co prawda po raz kolejny mamy do czynienia z niekonsekwencją dyrektorów, ponieważ 84 z nich stwierdziło, że dokonują ewaluacji wprowadzanych zmian, ale o dwóch więcej, czyli 86 deklaruje, że wyniki ewaluacji wykorzystywane są w bieżącej pracy szkoły. O jakiej zatem ewaluacji mówimy w przypadku wspomnianych wyżej 2 dyrektorów?

VII.2.5 Doskonalenie nauczycieli w zakresie egzaminów zewnętrznych.

Pozytywnym zjawiskiem jest fakt doskonalenia umiejętności w zakresie komunikowania i wykorzystywania wyników egzaminów zewnętrznych przez nauczycieli województwa zachodniopomorskiego, chociaż trudno uznać, stopień zjawiska za w pełni zadowalający. Zdaniem dyrektorów szkół nauczyciele najczęściej rozwijają swoje umiejętności w omawianym zakresie głównie w ramach szkoleń rad pedagogicznych (85,55%). Równie często, bo w 81,11% szkół nauczyciele korzystają z form warsztatowych, w 64,44 % z kursów. Znacznie rzadziej uczestniczą w konferencjach (38,88%), a nader rzadko (13,33%) podejmują studia podyplomowe w interesującej nas tematyce.

Wykres 9. Formy doskonalenia nauczycieli.



Na pytanie „*Jakiej pomocy oczekujecie Państwo od instytucji wspierających pracę szkół, w zakresie wykorzystania wyników oceniania zewnętrznego w programowaniu rozwoju szkoły?*” dyrektorzy wymieniali m.in.:

- ✓ program komputerowy do opracowania raportów,
- ✓ materiały do diagnoz, pomoc w ich interpretacji,
- ✓ dostosowanie zestawów egzaminacyjnych dla dzieci z opiniami PP-P,
- ✓ porównywanie wyników szkół o podobnym standardzie środowiskowo – ekonomicznym,
- ✓ sfinansowanie dodatkowych godzin zajęć dla uczniów oraz zakupu pomocy dydaktycznych,
- ✓ szkolenia: wykorzystanie wyników badań z języka obcego, w zakresie ramowego systemu działań.

Warto zwrócić uwagę, że właściwym adresatem niektórych oczekiwań szkół są organy prowadzące szkoły. Z kolei oczekiwanie stworzenia specjalnego programu komputerowego służącego opracowaniu raportu jest nieuzasadnione, gdyż zupełnie wystarczającym jest program udostępniany przez Okręgową Komisję Egzaminacyjną w Poznaniu, z którego dyrektorzy mogą korzystać bez ograniczeń, a który w dużym stopniu ułatwia roczne opracowanie szkolnych raportów, a co ważniejsze pozwala na dogłębną analizę i interpretację wyników.

Wizytatorzy podkreślali, że prowadzona diagnoza oraz prowadzona przez nich działalność wspomagająca spowodowały podjęcie przez szkoły działań zmierzających do opracowania i realizacji zadań naprawczych w zakresie jakości kształcenia. Z drugiej jednak strony zwracają uwagę, iż szkoły podejmują częściowe działania naprawcze bez rzetelnej analizy projektowanych, a w rzeczywistości uzyskanych efektów. Stąd jest to wyraźny sygnał, że w roku szkolnym 2008/2009 w ramach działalności wspomagającej nadzoru pedagogicznego konieczne jest kontynuowanie wsparcia w obszarze analizowania, interpretowania i wykorzystywania wyników oceniania zewnętrznego.

VIII. Wnioski

1. Dyrektorzy w przeprowadzanych przez szkołę analizach wyników sprawdzianu/egzaminu uwzględniają zestawienia miar statystycznych.
2. Większość szkół ogranicza się do danych statystycznych przekazywanych w raportach OKE, które szkoły pobierają ze strony internetowej. Mniej niż 70% szkół rozszerza analizę statystyczną o wskazania modalnej, mediany i rozstępu dla danego rocznika uczniów
3. W zbyt małej liczbie szkół wyznacza się współczynnik łatwości poszczególnych kategorii umiejętności dla oddziałów i dla szkoły.

4. Mniej niż 70% rad pedagogicznych podejmuje próby kontekstowej interpretacji wyników egzaminów zewnętrznych.
5. Szkoły włączają standardy wymagań egzaminacyjnych w ciągły proces dydaktyczny.
6. Zdecydowanie zbyt mało rad pedagogicznych dostrzega konieczność wprowadzania zmian w obszarach bezpośrednio dotyczących ich samych.
7. Tylko w niespełna połowie diagnozowanych szkół nastąpił wzrost wyników sprawdzianu/egzaminu.
8. W zdecydowanej większości szkół wprowadzane w wyniku analizy efektów oceniania zewnętrznego zmiany są monitorowane.
9. Proces monitorowania osiągnięć uczniów uwzględnia różnorodne aspekty i w zasadzie należy uznać za prowadzony w sposób prawidłowy.
10. Nauczyciele doskonalą umiejętności w zakresie komunikowania i wykorzystywania wyników egzaminów zewnętrznych.
11. Konieczne jest kontynuowanie wsparcia w obszarze analizowania, interpretowania i wykorzystywania wyników oceniania zewnętrznego.
12. Zauważalna jest niekonsekwencja dyrektorów szkół w wypełnianiu arkusza diagnostycznego.

IX. Propozycje do dalszej pracy dyrektorów szkół.

Dyrektorzy szkół powinni m.in.:

1. Systematycznie planować i realizować działania służące analizie, interpretacji i wykorzystaniu wyników egzaminów zewnętrznych oraz projektowanych działań naprawczych i doskonalących.
2. Rozszerzyć analizę i interpretację wyników egzaminów zewnętrznych o analizę kontekstową.
3. Tworzyć katalog umiejętności opanowanych w stopniu niezadowolającym.
4. Dokonywać dogłębnej analizy wyników egzaminów zewnętrznych i na jej podstawie rzetelnie wskazywać obszary wymagające wprowadzenia zmian.
5. Dokonywać ewaluacji podejmowanych działań naprawczych w celu eliminowania nieprzynoszących oczekiwanych efektów i wzmacniania działań skutecznych i efektywnych.
6. W jeszcze większym stopniu wykorzystywać wyniki dokonywanej ewaluacji do bieżącej pracy szkoły.
7. W szerszym zakresie wykorzystywać dostępne instrumenty ułatwiające analizę wyników oceniania zewnętrznego.
8. Motywować nauczycieli do ponoszenia swoich kwalifikacji w zakresie komunikowania, analizowania, interpretowania i wykorzystywania wyników egzaminów zewnętrznych .

X. Propozycje do dalszej pracy wizytatorów.

Działalność wspomagająca dyrektorów szkół w roku szkolnym 2008/2009 powinna obejmować m.in.:

1. Promocję „Przykładów dobrej praktyki” w obszarze analizowania, interpretowania i wykorzystywania wyników egzaminów zewnętrznych.
2. Sposoby opracowywania i wdrażania, w ramach realizowanych przez szkołę zadań dydaktyczno - wychowawczych, działań doskonalących bądź naprawczych.
3. Wspieranie dyrektorów szkół w budowaniu systemu działań służących podnoszeniu jakości kształcenia uczniów.
4. Organizowanie szkoleń w zakresie analizowania, interpretowania i wykorzystywania wyników egzaminów zewnętrznych.