

**WYNIKI EGZAMINU MATURALNEGO
W SZKOŁACH PONADGIMNAZJALNYCH
WOJEWÓDZTWA ZACHODNIOPOMORSKIEGO
W ROKU SZKOLNYM 2004/2005**

**ANALIZA JAKOŚCIOWA I WNIOSKI Z NADZORU
PEDAGOGICZNEGO**

Opracowano w Wydziale Strategii Edukacyjnych

Szczecin, styczeń 2006 r.

SPIS TREŚCI

EGZAMIN MATURALNY W ROZSTRZYGNIĘCIACH PRAWNYCH.

UWAGI OGÓLNE Z PRZEBIEGU EGZAMINU MATURALNEGO

**DYDAKTYCZNA CHARAKTERYSTYKA WYNIKÓW EGZAMINU
MATURALNEGO W WOJEWÓDZTWIE ZACHODNIOPOMORSKIM.**

CZEŚĆ USTNA EGZAMINU MATURALNEGO.

PODSUMOWANIE.

EGZAMIN MATURALNY W ROZSTRZYgniĘCIACH PRAWNYCH.

Zmiany w sposobie diagnozowania poziomu wiedzy i umiejętności uczniów objęły po raz pierwszy w 2005 roku absolwentów szkół ponadgimnazjalnych. Przeprowadzony w dniach od 18 kwietnia do 31 maja 2005 r. egzamin maturalny był ostatnim etapem tak gruntownej reformy systemu egzaminacyjnego, zapoczątkowanej wprowadzeniem sprawdzianu dla uczniów szkół podstawowych, egzaminu po gimnazjum i wreszcie egzaminu potwierdzającego kwalifikacje zawodowe dla absolwentów szkół zawodowych.

Nasi uczniowie po raz pierwszy zetknęli się z progiem egzaminacyjnym w tym kształcie, jakim jest egzamin maturalny. Niewątpliwie było to szczególne doświadczenie dla samych zdających, ale też i nauczycieli, egzaminatorów oraz dyrektorów szkół. Należy tu uwaga, iż wprowadzenie w system egzaminacyjny egzaminu maturalnego ma swe uzasadnienie w rozstrzygnięciach prawnych. Regulacje w tym zakresie znajdują się w następujących aktach prawnych:

- **Ustawa o systemie oświaty** (*Tekst jednolity: Dz. U. z 2004 r. Nr 256, poz. 2572*)
- **Rozporządzenie Ministra Edukacji Narodowej i Sportu z dnia 7 września 2004 r. w sprawie warunków i sposobu oceniania, klasyfikowania i promowania uczniów i słuchaczy oraz przeprowadzania sprawdzianów i egzaminów w szkołach publicznych** (*Dz.U. Nr 199, poz. 2046 z póź. zm.*)
- **Rozporządzenie Ministra Edukacji Narodowej z dnia 10 sierpnia 2001r. w sprawie standardów wymagań będących podstawą przeprowadzania sprawdzianów i egzaminów** (*Dz.U. Nr 92, poz. 1020*) oraz **rozporządzenie Ministra Edukacji Narodowej i Sportu z dnia 10 kwietnia 2003 r. zmieniające rozporządzenie w sprawie standardów wymagań będących podstawą przeprowadzania sprawdzianów i egzaminów** (*Dz.U. Nr 90, poz. 846*)
- **Rozporządzenie Ministra Edukacji Narodowej z dnia 18 lutego 1999 r. w sprawie utworzenia okręgowych komisji egzaminacyjnych oraz określenia ich zasięgu terytorialnego** (*Dz.U. Nr 14, poz. 134 z późniejszymi zmianami*)
- **Zarządzenie Ministra Edukacji Narodowej z dnia 15 marca 1999 r. w sprawie nadania statutu Centralnej Komisji Egzaminacyjnej** (*MP Nr 11, poz. 159*)

Przywołane przepisy stanowią, że:

- **przygotowanie pytań, zadań i testów oraz ustalenie zestawów do przeprowadzenia egzaminu maturalnego jest zadaniem Centralnej Komisji Egzaminacyjnej** (*Ustawa o systemie oświaty z dnia 7 września 1991 r. z późniejszymi zmianami, art. 9a ust. 2 pkt. 1a*),
- **przeprowadzenie egzaminu maturalnego jest zadaniem okręgowych komisji egzaminacyjnych** (*Ustawa o systemie oświaty z dnia 7 września 1991 r. z późniejszymi zmianami, art. 9c ust.2 pkt.1*),
- **za organizację i przebieg egzaminu maturalnego w danej szkole odpowiada dyrektor szkoły** (*Rozporządzenia MENiS z dnia 7 września 2004 r. w sprawie warunków i sposobu oceniania, klasyfikowania i promowania uczniów i słuchaczy oraz przeprowadzania sprawdzianów i egzaminów w szkołach publicznych, § 60 ust.1*).

VADEMECUM EGZAMINU MATURALNEGO

Egzamin maturalny jest przeprowadzany dla absolwentów szkół ponadgimnazjalnych: liceów ogólnokształcących, liceów profilowanych, techników, uzupełniających liceów ogólnokształcących i techników uzupełniających.

Egzamin maturalny przeprowadzany jest począwszy od sesji wiosennej w roku szkolnym 2004/2005 dla absolwentów szkół ponadgimnazjalnych i jest formą oceny poziomu wykształcenia ogólnego, sprawdza wiadomości i umiejętności, ustalone w standardach wymagań będących podstawą przeprowadzania egzaminu maturalnego.

Egzamin maturalny składa się:

- **z części ustnej** - ocenianej w szkole,
- **z części pisemnej** - ocenianej przez egzaminatorów zewnętrznych

i obejmuje następujące **przedmioty obowiązkowe**:

- **w części ustnej:**
 - a) język polski,
 - b) język obcy nowożytny, do wyboru spośród następujących języków: angielskiego, francuskiego, hiszpańskiego, niemieckiego, portugalskiego, rosyjskiego, słowackiego, szwedzkiego i włoskiego,
 - c) język mniejszości narodowej - dla absolwentów szkół lub oddziałów z nauczaniem języka danej mniejszości narodowej;
- **w części pisemnej:**
 - a) język polski,
 - b) język obcy nowożytny,
 - c) jeden przedmiot wybrany przez absolwenta spośród następujących przedmiotów:
 - biologia,
 - chemia,
 - filozofia (**jako przedmiot obowiązkowy można zdawać począwszy od sesji wiosennej w roku szkolnym 2007/2008**),
 - fizyka i astronomia,

- geografia,
- historia,
- historia muzyki,
- historia sztuki,
- język łaciński i kultura antyczna (**jako przedmiot obowiązkowy można zdawać począwszy od sesji wiosennej w roku szkolnym 2007/2008**),
- matematyka,
- wiedza o społeczeństwie,
- wiedza o tańcu,

d) język mniejszości narodowej - dla absolwentów szkół lub oddziałów z nauczaniem języka danej mniejszości narodowej.

Ponadto można przystąpić do egzaminu maturalnego z **jednego, dwóch lub trzech przedmiotów dodatkowych:**

- **w części ustnej z:**
 - a) języka obcego nowożytnego,
 - b) języka grupy etnicznej;
- **w części pisemnej z przedmiotów z grupy "obowiązkowe do wyboru", jeżeli nie wybrał ich jako przedmiotów obowiązkowych, a także z:**
 - a) informatyki,
 - b) języka greckiego i kultury antycznej,
 - c) języka grupy etnicznej,
 - d) języka łacińskiego i kultury antycznej,
 - e) języka obcego nowożytnego.

Wybór przedmiotu zdawanego na egzaminie maturalnym nie jest zależny od typu szkoły, do której uczęszczał absolwent, ani od przedmiotów nauczanych w tej szkole.

Język obcy nowożytny zdawany **jako przedmiot obowiązkowy** lub jako przedmiot dodatkowy obowiązuje w części ustnej i w części pisemnej z tego samego języka.

Nie można wybrać tego samego języka obcego nowożytnego jako przedmiotu obowiązkowego i jednocześnie jako przedmiotu dodatkowego (muszą to być różne języki).

Absolwenci **szkół lub oddziałów dwujęzycznych**, którzy wybrali jako przedmiot obowiązkowy język obcy nowożytny, będący drugim językiem nauczania, zdają go, zarówno w części ustnej, jak i części pisemnej egzaminu maturalnego, na jednym poziomie,

określonym w standardach wymagań dla klasy dwujęzycznej z danego języka obcego nowożytnego.

Egzamin maturalny z **języka grupy etnicznej** jako przedmiotu dodatkowego może być zdawany w części ustnej albo w części pisemnej, albo w obu tych częściach.

Egzamin maturalny z **przedmiotów obowiązkowych** może być zdawany na dwóch poziomach do wyboru przez zdającego:

- na **poziomie podstawowym**
- lub na **poziomie rozszerzonym**, z zastrzeżeniem: *egzaminu maturalnego w części ustnej z języka polskiego, języka mniejszości narodowej lub języka grupy etnicznej, dla których nie określa się poziomu.*

Egzamin maturalny z **przedmiotów dodatkowych** jest zdawany **na poziomie rozszerzonym**, z wyjątkiem języka grupy etnicznej zdawanego w części ustnej.

Zdawanie egzaminu maturalnego w części pisemnej na poziomie rozszerzonym, wymaga rozwiązania zadań egzaminacyjnych zawartych w arkuszu egzaminacyjnym dla poziomu podstawowego oraz zadań egzaminacyjnych zawartych w arkuszu egzaminacyjnym dla poziomu rozszerzonego.

Abiturient **zdał** egzamin maturalny **w części ustnej**, jeżeli z każdego przedmiotu obowiązkowego otrzymał co najmniej **30% punktów możliwych do uzyskania** z egzaminu z danego przedmiotu.

Abiturient **zdał** egzamin maturalny **w części pisemnej**, jeżeli z każdego przedmiotu obowiązkowego otrzymał co najmniej **30% punktów możliwych do uzyskania z danego przedmiotu na poziomie podstawowym**.

Absolwent **szkoły lub oddziału dwujęzycznego** zdał egzamin maturalny w części pisemnej z języka obcego, będącego drugim językiem nauczania, jeżeli otrzymał co najmniej 30% punktów możliwych do uzyskania z tego przedmiotu.

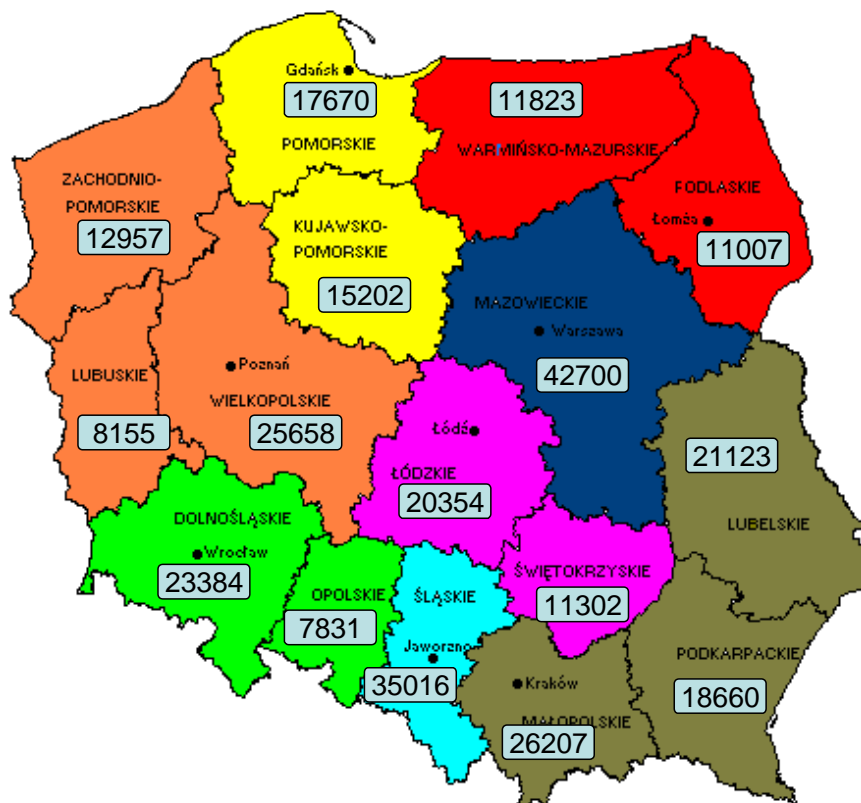
Wyniki części pisemnej egzaminu maturalnego z przedmiotów obowiązkowych na poziomie rozszerzonym oraz z przedmiotów dodatkowych nie mają wpływu na zdanie części pisemnej egzaminu maturalnego. Wyniki te odnotowuje się na świadectwie dojrzałości.

Harmonogram przeprowadzania egzaminu maturalnego ustala dyrektor Centralnej Komisji Egzaminacyjnej i ogłasza go na stronie internetowej (www.cke.edu.pl), nie później niż na 4 miesiące przed terminem egzaminu maturalnego

Z egzaminu maturalnego z danego przedmiotu mogą być zwolnieni laureaci i finaliści olimpiad przedmiotowych, także wtedy gdy przedmiot nie był objęty planem nauczania w danej szkole.

UWAGI OGÓLNE Z PRZEBIEGU EGZAMINU MATURALNEGO.

W dniach od 18 kwietnia do 31 maja 2005 roku przeprowadzony został w kraju pierwszy egzamin maturalny w zreformowanej formule. W województwie zachodniopomorskim przystąpiło do niego 12957 absolwentów. Analiza porównawcza populacji zdających na poziomie kraju wskazuje wyraźnie, iż liczba zdających w województwie zachodniopomorskim sytuowała się na 11 pozycji w skali całej Polski.



Mapka 1. Liczba zdających

Niezależnie jednak od wielkości populacji zdających w zachodniopomorskiem, organizacja właściwego przebiegu egzaminu maturalnego była niezmiernie trudnym i odpowiedzialnym zadaniem logistycznym. ubiegłoroczna edycja egzaminu oraz konsultacje przeprowadzone zaraz po ich zakończeniu z dyrektorami szkół ponadgimnazjalnych pozwoliły na stwierdzenie:

- Egzamin został przeprowadzony we wszystkich obserwowanych przypadkach zgodnie z obowiązującymi procedurami. w tej mierze dużą sprawność organizacyjną Przewodniczący Szkolnych Zespołów Egzaminacyjnych, wykazali się dużą sprawnością organizacyjną.
- Bardzo dużym obciążeniem dla szkół, przejawiającym się głównie w faktycznym nie realizowaniu zajęć dydaktycznych w klasach młodszych z uwagi na zaangażowanie nauczycieli podczas egzaminów ustnych w prace Przedmiotowych Zespołów Egzaminacyjnych jest wydłużona w czasie sesja egzaminacyjna. Dotyczy to głównie realizacji nauczania języka polskiego i języków obcych skutkującej prawdopodobną w ocenie dyrektorów szkół i nauczycieli obawą o poziom realizacji podstawy programowej.
- Doskonalenia wymaga komunikowanie uczniom i ich rodzicom procedur przeprowadzania i oceniania egzaminu oraz drogi odwoławczej.
- Pojawił się postulat zgłaszany przez wielu nauczycieli, by powrócić do formuły banku tematów i zadań, zaś w ich opracowywanie włączyć nauczycieli, którzy mogliby później wykorzystywać go do optymalniejszego przygotowania abiturientów do pomyślnego przejścia przez barierę egzaminu zewnętrznego.
- Rozważenia wymaga celowość oceniania kryterialnego. Podnoszony głównie przez nauczycieli polonistów, twierdzących że ta forma oceniania hamuje możliwości wypowiedzenia się uczniom zdolnym i ambitnym, sprzyja zaś uczniom niesumiennym, bądź przygotowującym się jedynie pod zdanie egzaminu.
- W ocenie wszystkich podmiotów zaangażowanych w egzamin maturalny zbyt długi jest czas oczekiwania na jego wyniki. Za mankament samej procedury egzaminacyjnej uznaje się również niejednoznacznie określony termin wydawania świadectw.
- Podnoszono też postulatywnie kwestię koniecznego wcześniejszego deklarowania przez zdających poziomu zdawanego egzaminu, co pozwoliłoby wyeliminować koszty związane z nadprodukcją niewykorzystanych arkuszy egzaminacyjnych.

W kontekście tych stwierdzeń można sformułować następujące wnioski:

- Za wskazane uznają dyrektorzy szkół rozważenie innego usytuowania terminu egzaminu w kalendarzu roku szkolnego, podobnie jak i możliwości komasacji przedmiotów mniej popularnych wśród uczniów do jednej komisji, co pozwoliłoby ograniczyć liczbę zespołów nadzorujących przy jednoczesnym usprawnieniu organizacji procesu kształcenia w klasach młodszych.

- Rozważenia wymaga również zmiana sposobu dystrybucji materiałów egzaminacyjnych, powodująca zakłócenia organizacyjne w kierowaniu szkołami.
- Należy rozważyć możliwość wprowadzenia do procedur egzaminacyjnych przedstawienia uzasadnienia oceny egzaminu ustnego.
- Stałego monitorowania wymaga sposób komunikowania przez przewodniczących Szkolnych Zespołów Egzaminacyjnych procedur przeprowadzania egzaminu maturalnego uczniom i rodzicom, podobnie jak kwestia skuteczności szkoleń dla członków Zespołów Nadzorujących. Odrębnym, lecz niezmiernie ważnym obszarem koniecznego stałego monitoringu jest sposób wykorzystania przez szkoły wniosków płynących z analizy wyników egzaminu maturalnego.
- Rozstrzygnięć prawnych wymaga kwestia wynagradzania nauczycieli za przeprowadzanie egzaminów maturalnych.
- Odnosząc się do kwestii sugerowanych zmian w obrębie organizacji sprawdzianu po szkole podstawowej egzaminu gimnazjalnego, pragnę zauważyć sygnalizowaną konsekwentnie w środowisku oświatowym potrzebę rozważenia zmian w zakresie merytorycznych wymagań wobec uczniów posiadających opinię poradni psychologiczno – pedagogicznych – rzecz w faktycznym ich obniżeniu.

DYDAKTYCZNA CHARAKTERYSTYKA WYNIKÓW EGZAMINU MATURALNEGO W WOJEWÓDZTWIE ZACHODNIOPOMORSKIM.

Egzamin maturalny skupia się przede wszystkim na diagnozie poziomu umiejętności uczniów. Ocenia bardziej aktywne wykorzystanie wiedzy niż pamięć. Dostarcza informacji zarówno o umiejętności zdawania samych egzaminów, jak i poziomie umiejętności określonych w standardach wymagań. Pierwsza edycja egzaminu maturalnego oczywiście nie daje pełnych informacji uzasadniających formułowanie wniosków odnośnie poziomu kształcenia w zachodniopomorskich szkołach ponadgimnazjalnych, nie może też być traktowana jako jedyna droga do budowania możliwie obiektywnego obrazu naszych szkół.

Nie ma też obecnie żadnych punktów odniesienia, które pozwoliłyby na mówienie o pojawiających się tendencjach. Siłą rzeczy więc prezentowany materiał stanowi bardziej opis stanu niż analizę porównawczą wyników kształcenia w szkołach ponadgimnazjalnych na przestrzeni lat, jak było to możliwe w odniesieniu do szkół podstawowych i gimnazjów. Opis ten wolny jest również od wskazywania socjologicznych korelatów wyników, albowiem nie ma żadnej na dziś pewności, które z nich faktycznie na finalnym poziomie umiejętności absolwentów szkół ponadgimnazjalnych ważą.

W pojawiających się już analizach zdawalności egzaminu w województwie zachodniopomorskim wskazywano na takie czynniki determinujące jej wielkość jak poziom urbanizacji, kondycja ekonomiczna społeczeństwa mierzona udziałem własności prywatnej mieszkań, struktura rynku pracy, czy też dostęp do dóbr kultury. Niewątpliwie wymienione przed chwilą względy kształtują drogę edukacyjną każdego człowieka, trudno jednak wskazywać na ich prosty wpływ na wyniki egzaminów maturalnych. Co istotne przy tym nowa matura nie ma jedynie na celu podsumowywania pewnego etapu edukacyjnego, lecz i projektowania dalszych edukacyjnych wyborów.

Spośród 12 957 absolwentów zachodniopomorskich szkół ponadgimnazjalnych, którzy przystąpili do egzaminu maturalnego, świadectwo dojrzałości otrzymało 10 637 uczniów, co stanowi 82,09 % populacji zdających.

Procent zdawalności egzaminu maturalnego z części pisemnej w województwie zachodniopomorskim jest zróżnicowany, o czym świadczy poniższe zestawienia z przedmiotów obowiązkowych na poziomie podstawowym (od wskazań najwyższych do najniższych):

Przedmiot	Wyniki w %	Liczba zdających
Język włoski	95,5	2
Język ukraiński	85,87	23
Język hiszpański	85	5
Język angielski	75,93	9212
Język francuski	73,03	79
Język niemiecki	70,56	3250
Język rosyjski	69,66	186
Chemia	63,94	319
Biologia	63,15	2426
Historia muzyki	59,34	29
Fizyka i astronomia	58,35	63
Język polski	53,50	12762
Wiedza o społeczeństwie	52,95	1285
Geografia	51,97	3230
Historia sztuki	51,60	67
Historia	50,32	2424
Matematyka	48,46	2878

Należy w tym miejscu zauważyć, iż wskaźniki zdawalności w obrębie poszczególnych przedmiotów wcale nie muszą oznaczać na przykład wyjątkowej sprawności uczniów zachodniopomorskich szkół ponadgimnazjalnych w posługiwaniu się językiem włoskim, zwłaszcza gdy do egzaminu z tego przedmiotu przystąpiło jedynie 2 uczniów, a dla porównania najgorszy poziom zdawalności z matematyki dotyczył 2 878 uczniów.

Ocena poziomu zdawalności nie może być więc oderwana od kontekstu, jakim jest rzeczywista liczba zdających.

Zestawienie powyższe wskazuje również na preferencje wyborów przedmiotu obowiązkowego. Najwięcej uczniów, podobnie jak w całym okręgu przystąpiło do części pisemnej egzaminu maturalnego (przedmiot obowiązkowy) z języka polskiego, języka angielskiego, języka niemieckiego i geografii. Najmniejszym powodzeniem wśród zdających cieszyły się język włoski, geografia dwujęzyczna niemiecki, język hiszpański, matematyka dwujęzyczna niemiecki, język niemiecki dwujęzyczny, język ukraiński i historia muzyki.

Można wyrazić przekonanie, że analiza wyników egzaminu maturalnego w roku 2006 powinna być ukierunkowana również na ocenę przyczyn niskiego wskaźnika wyborów przedmiotu obowiązkowego w języku obcym. Szczególnie, gdyby wybory te oceniać w przypadku uczniów klas dwujęzycznych.

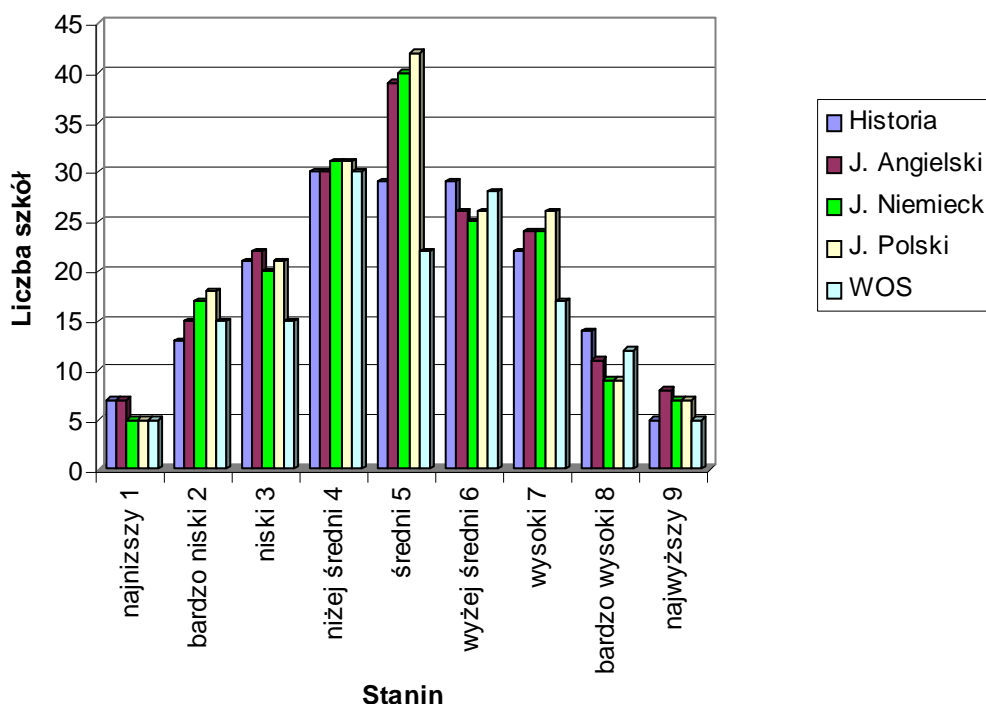
Co istotne analiza wyborów przedmiotu dodatkowego potwierdziła niepopularność tych przedmiotów zdawanych w tak nieznacznym procencie jako przedmioty obowiązkowe. Wśród przedmiotów, które jako dodatkowe były najczęściej wybierane przez uczniów w części pisemnej egzaminu znajdowały się: wiedza o społeczeństwie (1045), geografia (630), fizyka i astronomia (597), historia (581), chemia (518).

Szczegółowa analiza wyników egzaminu maturalnego przeprowadzona została w oparciu o znormalizowaną, dziewięciostopniową skalę staninową w odniesieniu do 10 przedmiotów, których szczegółowe wyniki przekazała do Wydziału Strategii Edukacyjnych Kuratorium Oświaty w Szczecinie w styczniu 2006 roku Okręgowa Komisja Egzaminacyjna w Poznaniu. Dostarczamy zatem informacji na podstawie najbardziej wiarygodnych i zweryfikowanych przez OKE danych.

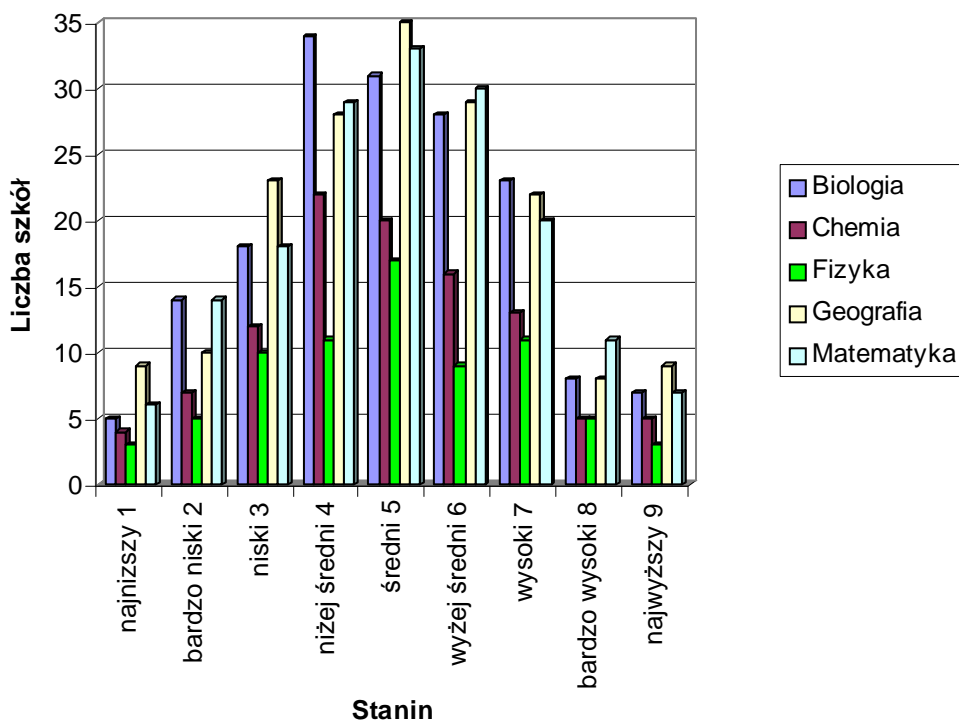
W celu ułatwienia analiz wyników z poszczególnych przedmiotów w koncepcji prezentacji posłużono się podziałem ich na dwie części: humanistyczną i matematyczno – przyrodniczą.

Część humanistyczna	Część matematyczno - przyrodnicza
Język polski	Matematyka
Język angielski	Fizyka i astronomia
Język niemiecki	Biologia
Historia	Chemia
Wiedza o społeczeństwie	Geografia

Wykresy zaprezentowane poniżej ilustrują liczbę szkół w województwie zachodniopomorskim sytuujących się w poszczególnych staninach w grupie przedmiotów z części humanistycznej i matematyczno – przyrodniczej.



Wykres 1. Liczba szkół ponadgimnazjalnych w powiatach osiągających określony poziom w dziewięciostopniowej skali staninowej (część humanistyczna).



Wykres 2. Liczba szkół ponadgimnazjalnych w województwie zachodniopomorskim osiągających określony poziom w dziewięciostopniowej skali staninowej (część matematyczno-przyrodnicza).

Przedstawiony wykres nr 1 potwierdza, iż wyniki największej liczby szkół sytuującej się na poziomie staninu średniego (5) dotyczą języka niemieckiego i języka angielskiego. Analiza skrajnych stanin: najniższego i najwyższego potwierdza zgodność z krzywą Gaussa. Jakkolwiek można wyrazić zadowolenie, że w najniższym staninie (1) sytuuje się niewielka liczba szkół, to niepokoić może ich porównywalna liczba w staninie najwyższym (9).

Wykres 2 potwierdza, iż wyniki największej liczby szkół sytuującej się na poziomie staninu średniego (5) dotyczą geografii, matematyki i biologii. Podobnie jak w części humanistycznej, analiza skrajnych stanin: najniższego i najwyższego potwierdza zgodność z krzywą Gaussa i porównywalny rozkład liczby szkół w nich się sytuujących.

Poniżej prezentujemy staninową charakterystykę zdawalności poszczególnych przedmiotów w układzie powiatów województwa zachodniopomorskiego.

Tabela 1

JĘZYK POLSKI										
Powiaty	STANIN									liczba szkół w powiecie, w których zdawano przedmiot
	najniższy 1	bardzo niski 2	niski 3	nizej średni 4	średni 5	wyżej średni 6	wysoki 7	bardzo wysoki 8	najwyższy 9	
białogardzki		2		1			1			4
choszczeński		1				3				4
drawski		1			2	2	1			6
goleniowski		1	1	1	2		2			7
gryficki		1	2	1	2	1	1			8
gryfiński	1	1	2	2		3				9
kamieński		1	1	2	1	1	1	1		8
kołobrzeski		1	3		2		2			8
koszaliński		1	1		1					3
łobeski		1			2				1	4
M. Koszalin	1		2	3	2	4	4		1	17
M. Szczecin	1		6	7	12	4	8	4	5	47
M. Świnoujście				3	1		2			6
myśliborski	1		2	3		3	1			10
policki				2	1					3
pyrzycki				2	1		1			4
stawieński					2	1		1		4
stargardzki		2		2	3			1		8
szczecinecki	1	3		2	3	3		2		14
świdwiński		1			3		1			5
wąlecki		1	1		2	1	1			6
Razem	5	18	21	31	42	26	26	9	7	185

JĘZYK ANGIELSKI										
Powiaty	STANIN									liczba szkół w powiecie, w których zdawano przedmiot
	najniższy 1	bardzo niski 2	niski 3	niziej średni 4	średni 5	wyżej średni 6	wysoki 7	bardzo wysoki 8	najwyższy 9	
białogardzki	1		1	1		1				4
choszczeński	1			2			1			4
drawski		1		2	2		1			6
goleniowski		1	1	1	1	1	2			7
gryficki	1	1	1	2	1	1	1			8
gryfiński	1	1	1	2	3	1				9
kamieński		2	1	2	1	1	1			8
kołobrzeski			1	1	3		2	1		8
koszaliński		1			1	1				3
łobeski	1		1		2					4
M. Koszalin				5	2	4	4		2	17
M. Szczecin	1	1	5	5	9	6	8	7	4	46
M. Świnoujście			1		2	1		1	1	6
myśliborski		1	4	1	2	2				10
policki				1	1	1				3
pyrzycki		1	1		2					4
ślawieński				1	1	1	1			4
stargardzki		1	2	3		1		1		8
szczecinecki	1	2			5	2	1	2	1	14
świdwiński		1	1		1	2				5
walecki		1	1	2		1	1			6
Razem	7	15	22	31	39	27	23	12	8	184

JĘZYK NIEMIECKI										
Powiaty	STANIN									liczba szkół w powiecie, w których zdawano przedmiot
	najniższy 1	bardzo niski 2	niski 3	niziej średni 4	średni 5	wyżej średni 6	wysoki 7	bardzo wysoki 8	najwyższy 9	
białogardzki			1	1	1	1				4
choszczeński		2			1		1			4
drawski			1	1	2	1		1		6
goleniowski	1	1	1		1	2	1			7
gryficki			1	1	4		1	1		8
gryfiński	2		1	3	2	1				9
kamieński	1			2	3		1			7
kołobrzeski			1	2	1	1	2	1		8
koszaliński					1		1			2
łobeski				2	1	1				4
M. Koszalin		1	2		1	2	4	3	1	14
M. Szczecin	1	1	9	6	6	8	6	3	4	44
M. Świnoujście					1	1	2		1	5
myśliborski	1		2	2	3	2				10
policki		1		1		1				3
pyrzycki			1		3					4
ślawieński		1		1	1	1				4
stargardzki	2	1		2	2		1			8
szczecinecki		2	2	2	2	2	2	1	1	14
świdwiński				1	1	1	1			4
walecki		1		3		2				6
Razem	8	11	22	30	37	27	23	10	7	175

HISTORIA										
Powiaty	STANIN									liczba szkół w powiecie, w których zdawano przedmiot
	najniższy 1	bardzo niski 2	niski 3	niziej średni 4	średni 5	wyżej średni 6	wysoki 7	bardzo wysoki 8	najwyższy 9	
białogardzki				2	1	1				4
choszczeński		1	1		1	1				4
drawski				2	2	2				6
goleniowski		2	2				2	1		7
gryficki		2	1	1		1	1			6
gryfiński	1		2		3	1				7
kamieński			2	1	1		2	1		7
kołobrzeski				1	1	2	1	1	1	7
koszaliński			1	1						2
łobeski					3				1	4
M. Koszalin	1	2	1	3	2	4	1	1	1	16
M. Szczecin	2	1	2	9	6	9	9	5	2	45
M. Świnoujście		1		1	2			2		6
myśliborski		1	3		1	2		1		8
policki	1		1				1			3
pyrzycki				1	1		1			3
ślawieński		1		2		1				4
stargardzki		1	2		2		1	1		7
szczecinecki	1		2	4	1	2	2	1		13
świdwiński		1		1	1	2				5
walecki	1		1	1	1	1	1			6
Razem	7	13	21	30	29	29	22	14	5	170

WOS										
Powiaty	STANIN									liczba szkół w powiecie, w których zdawano przedmiot
	najniższy 1	bardzo niski 2	niski 3	niziej średni 4	średni 5	wyżej średni 6	wysoki 7	bardzo wysoki 8	najwyższy 9	
białogardzki		2		1	1					4
choszczeński			1		2		1			4
drawski			1	1		3				5
goleniowski						1	1	2		4
gryficki	1	2	1	1	1	2				8
gryfiński		1	1	3		3				8
kamieński	1					2	1	1		5
kołobrzeski		1		1	2		2			6
koszaliński	1		1							2
łobeski		1				1				2
M. Koszalin		1		3	2	1	2	3	1	13
M. Szczecin	2	3	2	7	6	5	6	4	2	37
M. Świnoujście			1	1	1	1			1	5
myśliborski		1	1		2	2	1			7
policki						1	1			2
pyrzycki		1	1		1					3
ślawieński			1	1	1	1				4
stargardzki			2	2	1	1	1	1		8
szczecinecki		1	1	8		2		1	1	14
świdwiński					1	2				3
walecki		1	1	1	1	1	1			6
Razem	5	15	15	30	22	29	17	12	5	150

MATEMATYKA										
Powiaty	STANIN									liczba szkół w powiecie, w których zdawano przedmiot
	najniższy 1	bardzo niski 2	niski 3	niziej średni 4	średni 5	wyżej średni 6	wysoki 7	bardzo wysoki 8	najwyższy 9	
białogardzki		1		1	1		1			4
choszczeński			1		2		1			4
drawski			1	1	1	2		1		6
goleniowski		1				2	3			6
gryficki				2			2			4
gryfiński		1	2	1	1	1	2			8
kamieński		1		3	1	1				6
kołobrzeski	2		1	1	1	2		1		8
koszaliński		1	1	1						3
łobeski			1		2			1		4
M. Koszalin	3		2	3	2	3	1	1	1	16
M. Szczecin		3	2	8	9	9	3	4	4	42
M. Świnoujście			1	1	1			1	2	6
myśliborski		1	2	1	3	1	2			10
policki		1		1	1					3
pyrzycki			2		1	1				4
ślawieński				1		2	1			4
stargardzki		1	1	1	2	1		1		7
szczecinecki		2	1	3	2	3	1	1		13
świdwiński					1	2	1			4
walecki	1	1			2		2			6
Razem	6	14	18	29	33	30	20	11	7	168

FIZYKA										
Powiaty	STANIN									liczba szkół w powiecie, w których zdawano przedmiot
	najniższy 1	bardzo niski 2	niski 3	niziej średni 4	średni 5	wyżej średni 6	wysoki 7	bardzo wysoki 8	najwyższy 9	
białogardzki			1				1			2
choszczeński						1				1
drawski			1		1		2			4
goleniowski					1	1				2
gryficki						1				1
gryfiński			1	1			1			3
kamieński				1	1					2
kołobrzeski						2				2
koszaliński										0
łobeski					1					1
M. Koszalin	2		1	1	1	1	2			8
M. Szczecin	1	2	4	5	4	1	1	4		22
M. Świnoujście		1			1		1		1	4
myśliborski				1	2				1	4
policki										0
pyrzycki		1								1
ślawieński			1							1
stargardzki			1			1	1			3
szczecinecki				1	2	1	1	1	1	7
świdwiński					2					2
walecki		1		1	1		1			4
Razem	3	5	10	11	17	9	11	5	3	74

BIOLOGIA										
Powiaty	STANIN									liczba szkół w powiecie, w których zdawano przedmiot
	najniższy 1	bardzo niski 2	niski 3	niziej średni 4	średni 5	wyżej średni 6	wysoki 7	bardzo wysoki 8	najwyższy 9	
białogardzki			1	2		1				4
choszczeński					2	1				3
drawski				2	2	1	1			6
goleniowski	1	1	1		2	2				7
gryficki	1	1	1	2	2		1			8
gryfiński		2	1	4			1			8
kamieński		3		1	1	1		1		7
kołobrzeski				3		1	1	1		6
koszaliński	1			2						3
łobeski		1	1		1		1			4
M. Koszalin	1	1	1		2	5	2		1	13
M. Szczecin	1	2	3	8	6	6	9	3	4	42
M. Świnoujście				1	3		1	1		6
myśliborski		2	1	1	1	3				8
policki		1			1	1				3
pyrzycki			1	1	1		1			4
ślawieński				2	2					4
stargardzki			2		1	4	1			8
szczecinecki			3	3	1	1	3	1	2	14
świdwiński			2	1	1	1				5
wąlecki				1	2		1	1		5
Razem	5	14	18	34	31	28	23	8	7	168

CHEMIA										
Powiaty	STANIN									liczba szkół w powiecie, w których zdawano przedmiot
	najniższy 1	bardzo niski 2	niski 3	niziej średni 4	średni 5	wyżej średni 6	wysoki 7	bardzo wysoki 8	najwyższy 9	
białogardzki			1		1				1	3
choszczeński		1		1						2
drawski	1			2	2					5
goleniowski			1			2				3
gryficki			1		2		1			4
gryfiński	1			1			1			3
kamieński					1	1	1			3
kołobrzeski		1	1		2	1				5
koszaliński										0
łobeski					1	1				2
M. Koszalin	1	1		3	2		2		1	10
M. Szczecin		2	3	7	4	5	3	3	2	29
M. Świnoujście			1		1		1			3
myśliborski				1	1	2				4
policki					1					1
pyrzycki				1			1			2
ślawieński					1		1			2
stargardzki			2	1		1				4
szczecinecki	1	1	2	4	1	1	1	1		12
świdwiński				1			1			2
wąlecki		1				1		1	1	4
Razem	4	7	12	22	20	15	13	5	5	103

GEOGRAFIA										
Powiaty	STANIN									liczba szkół w powiecie, w których zdawano przedmiot
	najniższy 1	bardzo niski 2	niski 3	nżej średni 4	średni 5	wyżej średni 6	wysoki 7	bardzo wysoki 8	najwyższy 9	
białogardzki		1	1		1	1				4
choszczeński	1		1		1	1				4
drawski			1	1	2	2				6
goleniowski			1	1	3		2			7
gryficki		1	1	2	1	3				8
gryfiński		1	1	3	3					8
kamieński	1		1	1		2	1	1		7
kołobrzeski	1		1	1	2	1	1	1		8
koszaliński	1			1	1					3
łobeski			2		2					4
M. Koszalin	2	1		4	3	2	1	2	1	16
M. Szczecin	1	2	3	5	9	8	5	4	6	43
M. Świnoujście				1		1	2			4
myśliborski	1	1	3	1	1	2	1			10
policki	1		1						1	3
pyrzycki				1		1	1		1	4
ślawieński		1			1	2				4
stargardzki		1	2	3			1			7
szczecinecki		1	2	2	3	2	3			13
świdwiński					1	1	2			4
walecki			2	1	1		2			6
Razem	9	10	23	28	35	29	22	8	9	173

Z przedstawionych danych wynika, iż w 1546 szkołach procent szkół lokujących się w przedziale stanin poniżej i powyżej staninu średniego (5) zarówno w części humanistycznej jak i matematyczno – przyrodniczej jest porównywalna.

Interesujących, szczegółowych informacji na temat efektów kształcenia może dostarczyć Tabela 2, w której prezentowane są procentowe wielkości liczby szkół w poszczególnych powiatach.

Tabela 2

POWIAT BIAŁOGARDZKI										
Przedmioty	STANIN									
	najniższy 1	bardzo niski 2	niski 3	nżej średni 4	średni 5	wyżej średni 6	wysoki 7	bardzo wysoki 8	najwyższy 9	
Część hum.	język polski		2		1			1		
	język angielski	1		1	1		1			
	język niemiecki			1	1	1	1			
	historia				2	1	1			
	wos		2		1	1				
RAZEM	1	4	2	6	3	3	1			
Część mat.- przyr.	matematyka		1		1	1		1		
	biologia			1	2		1			
	chemia			1		1				
	fizyka i astronomia			1				1		
	geografia		1	1		1	1			
RAZEM		2	4	3	3	2	2			

POWIAT CHOSZCZEŃSKI									
Przedmioty	STANIN								
	najniższy 1	bardzo niski 2	niski 3	nizej średni 4	średni 5	wyżej średni 6	wysoki 7	bardzo wysoki 8	najwyższy 9
Część hum.	język polski		1			3			
	język angielski				2		1		
	język niemiecki		2			1	1		
	historia		1	1		1	1		
	wos			1		2		1	
RAZEM		4	2	2	4	4	3		
Część mat.- przyr.	matematyka			1		2		1	
	biologia					2	1		
	chemia		1		1				
	fizyka i astronomia					1			
	geografia	1		1		1	1		
RAZEM	1	1	2	1	5	3	1		

POWIAT DRAWSKI									
Przedmioty	STANIN								
	najniższy 1	bardzo niski 2	niski 3	nizej średni 4	średni 5	wyżej średni 6	wysoki 7	bardzo wysoki 8	najwyższy 9
Część hum.	język polski		1			2	2	1	
	język angielski		1		2	2	1		
	język niemiecki			1	1	2	1	1	
	historia				2	2	2		
	wos			1	1		3		
RAZEM		2	2	6	8	8	2	1	
Część mat.- przyr.	matematyka			1	1	1	2	1	
	biologia				2	2	1	1	
	chemia	1			2	2			
	fizyka i astronomia			1		1		2	
	geografia			1	1	2	2		
RAZEM	1	0	3	6	8	5	3	1	

POWIAT GOLENIOWSKI									
Przedmioty	STANIN								
	najniższy 1	bardzo niski 2	niski 3	nizej średni 4	średni 5	wyżej średni 6	wysoki 7	bardzo wysoki 8	najwyższy 9
Część hum.	język polski		1	1	1	2		2	
	język angielski		1	1	1	1	1	2	
	język niemiecki	1	1	1		1	2	1	
	historia		2	2				2	1
	wos						1	1	2
RAZEM	1	5	5	2	4	4	8	3	
Część mat.- przyr.	matematyka		1				2	3	
	biologia	1	1	1		2	2		
	chemia			1			2		
	fizyka i astronomia					1	1		
	geografia			1	1	3		2	
RAZEM	1	2	3	1	6	7	5	0	

POWIAT GRYFICKI									
Przedmioty	STANIN								
	najniższy 1	bardzo niski 2	niski 3	nizej średni 4	średni 5	wyżej średni 6	wysoki 7	bardzo wysoki 8	najwyższy 9
Część hum.	język polski		1	2	1	2	1	1	
	język angielski	1	1	1	2	1	1	1	
	język niemiecki			1	1	4		1	1
	historia		2	1	1		1	1	
	wos	1	2	1	1		2		
RAZEM	2	6	6	6	7	5	4	1	0
Część mat.- przyr.	matematyka				2			2	
	biologia	1	1	1	2	2		1	
	chemia			1		2		1	
	fizyka i astronomia						1		
	geografia		1	1	2	1	3		
RAZEM	1	2	3	6	5	4	4	0	

POWIAT GRYFIŃSKI									
Przedmioty	STANIN								
	najniższy 1	bardzo niski 2	niski 3	nizej średni 4	średni 5	wyżej średni 6	wysoki 7	bardzo wysoki 8	najwyższy 9
Część hum.	język polski	1	1	2	2		3		
	język angielski	1	1	1	2	3	1		
	język niemiecki	2		1	3	2	1		
	historia	1		2		3	1		
	wos		1	1	3		3		
RAZEM	5	3	7	10	8	9			
Część mat.- przyr.	matematyka		1	2	1	1	1	2	
	biologia		2	1	4			1	
	chemia	1			1			1	
	fizyka i astronomia			1	1			1	
	geografia		1	1	3	3			
RAZEM	1	4	5	10	4	1	5	0	

POWIAT KAMIENSKI									
Przedmioty	STANIN								
	najniższy 1	bardzo niski 2	niski 3	nizej średni 4	średni 5	wyżej średni 6	wysoki 7	bardzo wysoki 8	najwyższy 9
Część hum.	język polski		1	1	2	1	1	1	1
	język angielski		2	1	2	1	1	1	
	język niemiecki	1			2	3		1	
	historia	1		2		3	1		
	wos	1					2	1	1
RAZEM	3	3	4	6	8	5	4	2	
Część mat.- przyr.	matematyka		1		3	1	1		
	biologia		3		1	1	1		1
	chemia					1	1	1	
	fizyka i astronomia				1	1			
	geografia	1		1	1		2	1	1
RAZEM	1	4	1	6	4	5	2	2	

POWIAT KOŁOBZESKI										
Przedmioty	STANIN									
	najniższy 1	bardzo niski 2	niski 3	nżej średni 4	średni 5	wyżej średni 6	wysoki 7	bardzo wysoki 8	najwyższy 9	
Część hum.	język polski		1	3		2		2		
	język angielski			1	1	3		2	1	
	język niemiecki			1	2	1	1	2	1	
	historia				1	1	2	1	1	1
	wos		1		1	2		2		
RAZEM		2	5	5	9	3	9	3	1	
Część mat.- przyr.	matematyka	2		1	1	1	2		1	
	biologia				3		1	1	1	
	chemia		1	1		2	1			
	fizyka i astronomia						2			
	geografia	1		1	1	2	1	1	1	
RAZEM	3	1	3	5	5	7	2	3		

POWIAT KOSZALIŃSKI									
Przedmioty	STANIN								
	najniższy 1	bardzo niski 2	niski 3	nżej średni 4	średni 5	wyżej średni 6	wysoki 7	bardzo wysoki 8	najwyższy 9
Część hum.	język polski		1	1		1			
	język angielski		1			1	1		
	język niemiecki					1		1	
	historia			1	1				
	wos	1		1					
RAZEM	1	2	3	1	3	1	1		
Część mat.- przyr.	matematyka		1	1	1				
	biologia	1		2					
	chemia								
	fizyka i astronomia								
	geografia	1			1	1			
RAZEM	2	1	3	2	1				

POWIAT ŁOBESKI									
Przedmioty	STANIN								
	najniższy 1	bardzo niski 2	niski 3	nżej średni 4	średni 5	wyżej średni 6	wysoki 7	bardzo wysoki 8	najwyższy 9
Część hum.	język polski		1			2			1
	język angielski	1		1		2			
	język niemiecki				2	1	1		
	historia					3			
	wos		1			1	1		
RAZEM		2	1	1	9	2			
Część mat.- przyr.	matematyka			1		2			
	biologia		1	1		1		1	
	chemia					1	1		
	fizyka i astronomia					1			
	geografia			2		2			
RAZEM		1	4		7		1		

MIASTO KOSZALIN									
Przedmioty	STANIN								
	najniższy 1	bardzo niski 2	niski 3	nizej średni 4	średni 5	wyżej średni 6	wysoki 7	bardzo wysoki 8	najwyższy 9
Część hum.	język polski	1		2	3	2	4	4	1
	język angielski				5	2	4	4	2
	język niemiecki		1	2		1	2	4	3
	historia	1	2	1	3	2	4	1	1
	wos		1		3	2	1	2	3
RAZEM	2	4	5	14	9	15	15	7	6
Część mat.- przyr.	matematyka	3		2	3	2	3	1	1
	biologia	1	1	1		2	5	2	1
	chemia	1	1		3	2	1	2	1
	fizyka i astronomia	2		1	1	1	1	2	
	geografia	2	1		4	3	2	1	2
RAZEM	9	3	4	11	10	12	8	3	4

MIASTO SZCZECIN									
Przedmioty	STANIN								
	najniższy 1	bardzo niski 2	niski 3	nizej średni 4	średni 5	wyżej średni 6	wysoki 7	bardzo wysoki 8	najwyższy 9
Część hum.	język polski	1		6	7	12	4	8	4
	język angielski	1	1	5	5	9	6	8	7
	język niemiecki	1	1	9	6	6	8	6	3
	historia	2	1	2	9	6	9	9	5
	wos	2	3	2	7	6	5	6	4
RAZEM	7	6	24	34	39	32	37	23	17
Część mat.- przyr.	matematyka		3	2	8	9	9	3	4
	biologia	1	2	3	8	6	6	9	3
	chemia		2	3	7	4	5	3	3
	fizyka i astronomia	1	2	4	5	4	1	1	4
	geografia	1	2	3	5	9	8	5	4
RAZEM	3	11	15	33	32	29	21	18	16

MIASTO ŚWINOUJŚCIE									
Przedmioty	STANIN								
	najniższy 1	bardzo niski 2	niski 3	nizej średni 4	średni 5	wyżej średni 6	wysoki 7	bardzo wysoki 8	najwyższy 9
Część hum.	język polski				3	1		2	
	język angielski			1		2	1		1
	język niemiecki					1	1	2	1
	historia		1		1	2			2
	wos			1	1	1	1		
RAZEM		1	2	5	7	3	4	3	3
Część mat.- przyr.	matematyka			1	1	1			1
	biologia				1	3		1	1
	chemia			1		1		1	
	fizyka i astronomia		1			1		1	1
	geografia				1		1	2	
RAZEM		1	2	3	6	1	5	2	3

POWIAT MYŚLIBORSKI									
Przedmioty	STANIN								
	najniższy 1	bardzo niski 2	niski 3	nizej średni 4	średni 5	wyżej średni 6	wysoki 7	bardzo wysoki 8	najwyższy 9
Część hum.	język polski	1		2	3		3	1	
	język angielski		1	4	1	2	2		
	język niemiecki	1		2	2	3	2		
	historia		1	3		1	2		1
	wos		1	1		2	2	1	
RAZEM	2	3	12	6	8	11	2	1	1
Część mat.- przyr.	matematyka			1	1	1			2
	biologia		2	1	1	1	3		
	chemia				1	1	2		
	fizyka i astronomia				1	2			1
	geografia	1	1	3	1	1	2	1	
RAZEM	1	3	5	5	6	7	1	1	3

POWIAT POLICKI									
Przedmioty	STANIN								
	najniższy 1	bardzo niski 2	niski 3	nizej średni 4	średni 5	wyżej średni 6	wysoki 7	bardzo wysoki 8	najwyższy 9
Część hum.	język polski				2	1			
	język angielski				1	1	1		
	język niemiecki		1		1		1		
	historia	1		1				1	
	wos						1	1	
RAZEM	1	1	1	4	2	3	2		
Część mat.- przyr.	matematyka		1		1	1			
	biologia		1			1	1		
	chemia					1			
	fizyka i astronomia								
	geografia	1		1					1
RAZEM	1	2	1	1	3	1			1

POWIAT PYRZYCKI									
Przedmioty	STANIN								
	najniższy 1	bardzo niski 2	niski 3	nizej średni 4	średni 5	wyżej średni 6	wysoki 7	bardzo wysoki 8	najwyższy 9
Część hum.	język polski				2	1		1	
	język angielski		1	1		2			
	język niemiecki			1		3			
	historia				1	1		1	
	wos		1	1		1			
RAZEM		2	3	3	8		2		
Część mat.- przyr.	matematyka			2		1	1		
	biologia			1	1	1		1	
	chemia				1			1	
	fizyka i astronomia		1						
	geografia				1		1	1	1
RAZEM		1	3	3	2	2	3		1

POWIAT SŁAWIŃSKI									
Przedmioty	STANIN								
	najniższy 1	bardzo niski 2	niski 3	nżej średni 4	średni 5	wyżej średni 6	wysoki 7	bardzo wysoki 8	najwyższy 9
Część hum.	język polski				2	1		1	
	język angielski				1	1	1		
	język niemiecki		1		1	1			
	historia		1		2		1		
	wos			1	1	1	1		
RAZEM		2	1	5	5	5	1	1	
Część mat.- przyr.	matematyka				1		2	1	
	biologia				2	2			
	chemia					1		1	
	fizyka i astronomia			1					
	geografia		1			1	2		
RAZEM		1	1	3	4	4	2		

POWIAT STARGARDZKI									
Przedmioty	STANIN								
	najniższy 1	bardzo niski 2	niski 3	nżej średni 4	średni 5	wyżej średni 6	wysoki 7	bardzo wysoki 8	najwyższy 9
Część hum.	język polski		2		2	3			1
	język angielski		1	2	3		1		1
	język niemiecki	2	1		2	2		1	
	historia		1	2		2		1	1
	wos			2	2	1	1	1	1
RAZEM	2	5	6	9	8	2	3	4	
Część mat.- przyr.	matematyka		1	1	1	2	1		1
	biologia			2		1	4	1	
	chemia			2	1		1		
	fizyka i astronomia			1			1	1	
	geografia		1	2	3			1	
RAZEM		2	8	5	3	7	3	1	

POWIAT SZCZECINECKI									
Przedmioty	STANIN								
	najniższy 1	bardzo niski 2	niski 3	nżej średni 4	średni 5	wyżej średni 6	wysoki 7	bardzo wysoki 8	najwyższy 9
Część hum.	język polski	1	3		2	3	3		2
	język angielski	1	2			5	2	1	2
	język niemiecki		2	2	2	2	2	2	1
	historia	1		2	4	1	2	2	1
	wos		1	1	8		2		1
RAZEM	3	8	5	16	11	11	5	7	3
Część mat.- przyr.	matematyka		2	1	3	2	3	1	1
	biologia			3	3	1	1	3	1
	chemia	1	1	2	4	1	1	1	1
	fizyka i astronomia				1	2	1	1	1
	geografia		1	2	2	3	2	3	
RAZEM	1	4	8	13	9	8	9	4	3

POWIAT ŚWIDWIŃSKI									
Przedmioty	STANIN								
	najniższy 1	bardzo niski 2	niski 3	nizej średni 4	średni 5	wyżej średni 6	wysoki 7	bardzo wysoki 8	najwyższy 9
Część hum.	język polski		1			3		1	
	język angielski		1	1		1	2		
	język niemiecki				1	1	1	1	
	historia		1		1	1	2		
	wos					1	2		
RAZEM		3	1	2	7	7	2		
Część mat.- przyr.	matematyka					1	2	1	
	biologia			2	1	1	1		
	chemia				1			1	
	fizyka i astronomia					2			
	geografia					1	1	2	
RAZEM			2	2	5	4	4		

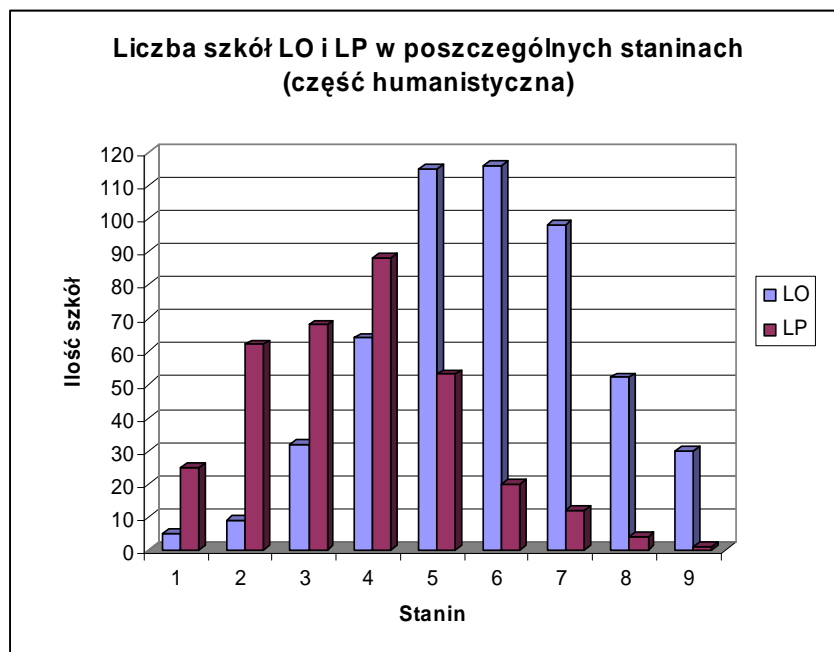
POWIAT WAŁECKI									
Przedmioty	STANIN								
	najniższy 1	bardzo niski 2	niski 3	nizej średni 4	średni 5	wyżej średni 6	wysoki 7	bardzo wysoki 8	najwyższy 9
Część hum.	język polski		1	1		2	1	1	
	język angielski		1	1	2		1	1	
	język niemiecki		1		3	2	2		
	historia	1		1	1	1	1	1	
	wos		1	1	1	1	1	1	
RAZEM	1	4	4	7	6	6	4	0	
Część mat.- przyr.	matematyka	1	1			2		2	
	biologia				1	2		1	1
	chemia		1				1		1
	fizyka i astronomia		1		1	1		1	
	geografia			2	1	1		2	
RAZEM	1	3	2	3	6	1	6	2	1

Przedstawione zestawienie daje bez wątpienia powody do satysfakcji tym organom prowadzącym, które prowadzą wiele szkół ponadgimnazjalnych. Cieszy przede wszystkim, iż to właśnie w tych powiatach równolegle największa liczba szkół osiąga wyniki na poziomie przedziału stanin powyżej średniego.

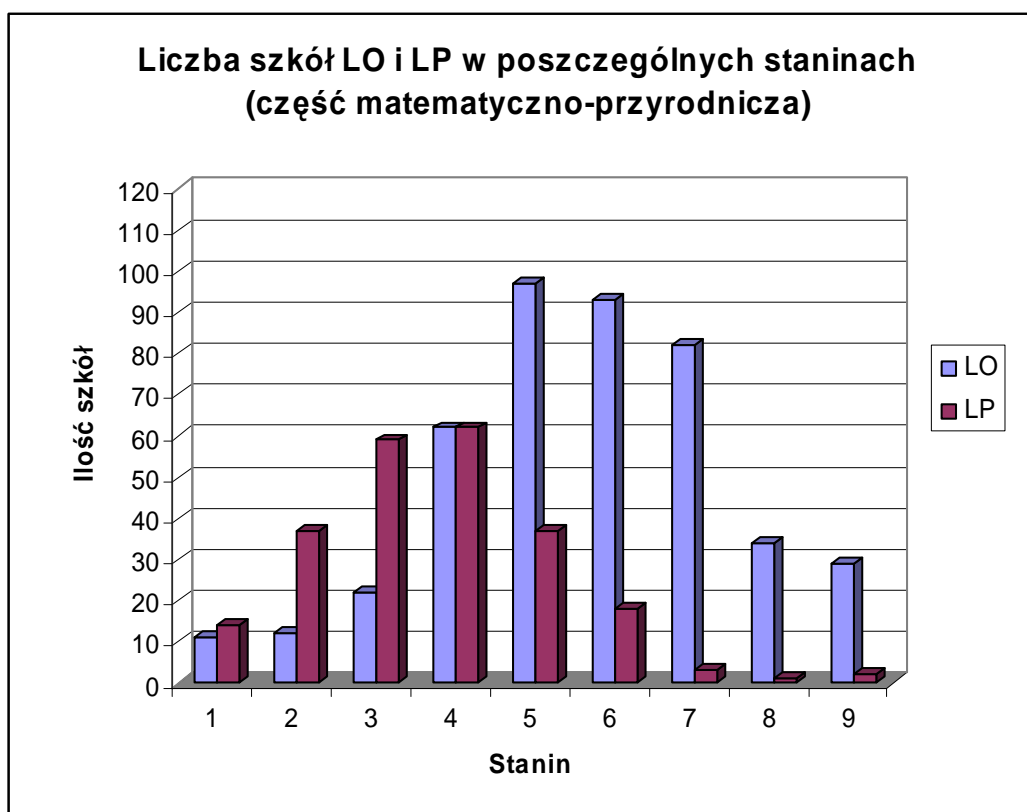
Słowa uznania należy skierować w stronę samorządu koszalińskiego, szczecińskiego, goleniowskiego, świnoujskiego, świdwińskiego i kołobrzeskiego (od 40% do 50% zdawalności egzaminów powyżej staninu średniego). Potwierdziła się wyższa jakościowo zdawalność uczniów dużych ośrodków miejskich, co jest zresztą prawidłowością ogólnokrajową. Niepokoi natomiast niski poziom wyników w powiecie ziemskim koszalińskim, gryfińskim i białogardzkim, a szczególnie procentowo znaczny wskaźnik liczby (od 61% do 72 %) zdawalności egzaminów sytuujących się poniżej staninu średniego. Wskazane są i uzasadnione szczegółowe analizy wyników uczniów na egzaminie maturalnym w zderzeniu z liczbą szkół w całym powiecie.

Nawiązując do znanej tezy profesora A. Nalaskowskiego, iż „zróżnicowanie wyników w poszczególnych województwach to skutek różnego ich nasycenia liceami profilowanymi” stwierdzić należy, iż w województwie zachodniopomorskim istotnie wyniki uczniów liceów profilowanych były średnio niższe od absolwentów liceów ogólnokształcących, zaś liczba szkół sytuujących się w przedziale staninowym poniżej średniego jest większa w grupie liceów profilowanych.

Nanosząc liczbę tych szkół na dziewięciostopniową skalę staninową uzyskujemy następujący obraz:



Wykres 3. Liczba szkół LO i LP w poszczególnych staninach (część humanistyczna)



Wykres 4. Liczba szkół LO i LP w poszczególnych staniach (część matematyczno-przyrodnicza)

Wyraźnie widoczne jest większe nasycenie liczby liceów profilowanych w przedziale poniżej średnich zarówno w części humanistycznej jak i matematyczno – przyrodniczej oraz większe nasycenie liczby liceów ogólnokształcących w przedziale powyżej staninu średniego, szczególnie w części humanistycznej.

Szczegółową ilustracją powyższej tezy jest tabela ilustrująca udział liceów profilowanych i ogólnokształcących w poszczególnych staniach z 10 przedmiotów będących przedmiotem omówienia.

Tabela 3

CZĘĆ HUMANISTYCZNA																			
Przedmiot	1		2		3		4		5		6		7		8		9		Razem
	LO	LP	LO	LP	LO	LP	LO	LP	LO	LP	LO	LP	LO	LP	LO	LP	LO	LP	
Język polski	1	4	2	16	8	13	10	21	25	16	23	3	23	0	9	0	7	0	181
Język angielski	1	6	1	14	5	17	11	20	26	12	24	3	21	2	12	0	8	0	183
Język niemiecki	2	6	1	10	4	18	11	19	26	11	24	3	19	3	9	1	7	0	174
historia	2	5	4	8	10	11	14	16	19	10	24	5	18	4	13	1	4	1	169
WOS	1	4	2	13	6	9	19	14	17	5	23	6	14	3	10	2	5	0	153
RAZEM	7	25	10	61	33	68	65	90	113	54	118	20	95	12	53	4	31	1	860

CZĘŚĆ MATEMATYCZNO-PRZYRODNICZA																			
Przedmiot	1		2		3		4		5		6		7		8		9		Razem
	LO	LP	LO	LP	LO	LP	LO	LP	LO	LP	LO	LP	LO	LP	LO	LP	LO	LP	
matematyka	3	3	4	10	4	14	12	17	19	14	26	4	19	1	10	1	7	0	168
fizyka	2	1	3	2	8	2	7	4	15	2	8	1	11	0	5	0	2	1	74
biologia	1	4	2	12	3	15	14	20	20	11	23	5	22	1	8	0	7	0	168
chemia	1	3	2	5	5	7	20	2	19	1	13	2	13	0	5	0	5	0	103
geografia	5	4	1	9	2	21	9	19	26	9	22	7	21	1	8	0	1	8	173
RAZEM	12	15	12	38	22	59	62	62	99	37	92	19	86	3	36	1	22	9	686

CZĘŚĆ USTNA EGZAMINU MATURALNEGO.

Egzamin z języka polskiego w części ustnej odpowiada w pewnej mierze dawnemu egzaminowi ustnemu zdawanemu po części pisemnej egzaminu dojrzałości. Istotna różnica polega jednak na tym, że zdający prezentuje zagadnienie, które sam wybrał, opracował na podstawie analizy i interpretacji tekstów kultury oraz literatury przedmiotowej. Egzamin ten w odróżnieniu od dotychczasowej formuły skłaniać ma zdających do rozwijania własnych zainteresowań i gustów estetycznych. Co ważne nie zwalnia ze zdobywania wiedzy, lecz wymaga jej przetworzenia. Wartości merytoryczne podlegają ścisłej kryterialnej ocenie. Ponadto egzamin ustny, sprawdzając umiejętność komunikowania przygotowanych treści i obrony własnego stanowiska oraz zasadność postawionej tezy niejako wymusza w dydaktyce kształcenie umiejętności swobodnego wypowiedzania się i uczestniczenia w dyskursie.

Egzamin ustny z języka obcego nowożytnego zdawany był na poziomie podstawowym lub rozszerzonym, w zależności od wyboru dokonanego przez zdającego. Decydując o języku obcym zdawanym jako przedmiot obowiązkowy lub dodatkowy (zdawany tylko na poziomie rozszerzonym), uczniowie wybierali spośród 9 języków wskazanych w rozporządzeniu.

Zamieszczona poniżej tabela zawiera dane liczbowe dotyczące języka polskiego i wybranych języków obcych:

Przedmiot	Liczba zdających	Procent zdanych egzaminów
Język polski	12659	96,89
Język angielski	9665	96,41
Język niemiecki	3380	96,27
Język francuski	88	94,92
Język rosyjski	202	97,13
Język hiszpański	5	100
Język włoski	5	100
Język portugalski	1	100

Egzaminy ustne zarówno z języka polskiego jak i języków obcych cechowała wysoka zdawalność.

PODSUMOWANIE.

- Jakkolwiek ostateczny wskaźnik zdawalności egzaminu maturalnego w województwie zachodniopomorskim sytuuje region w dolnych rejestrach skali ogólnokrajowej, to zauważyć należy, iż pełne rozpoznanie przyczyn tego stanu rzeczy będzie możliwe po dokonaniu analiz porównawczych z wynikami roku 2006. Brak punktów odniesienia w chwili obecnej uniemożliwia nazwanie ewentualnych tendencji w kształtowaniu się poziomu wyników.
- Posiadany materiał rzeczowy stanowi natomiast dobry punkt wyjścia do pracy z dyrektorami szkół w zakresie szczegółowych analiz staninowych umożliwiających wiarygodną ocenę poziomu sprawności absolwentów szkół ponadgimnazjalnych w poszczególnych umiejętnościach finalnych.
- Analizy przyczyn niepowodzeń uczniów na egzaminie maturalnym winny koncentrować się wokół szeroko rozumianego kontekstu jakości pracy dydaktycznej szkoły: skuteczności planowania działań edukacyjnych, celowości stosowanych metod pracy z uczniem, bieżącego diagnozowania poziomu opanowania wiedzy i umiejętności itp.
- Struktura wyników w poszczególnych typach szkół skłania do rozważenia konieczności budowania sprawnego systemu poradnictwa zawodowego, skutkującego bardziej trafnymi wyborami szkół ponadgimnazjalnych, czy dróg kariery zawodowej w ogóle.
- Egzamin maturalny 2005 potwierdził zasadę, iż szkoły, które tradycyjnie ukierunkowane były na wysoką jakość kształcenia, konsekwentnie osiągają najwyższe wyniki.

Poniżej przedstawiamy katalog sugerowanych działań dla poszczególnych podmiotów edukacji z nadzieją, iż dostarczy on inspiracji i wskazówek.

Wnioski dla dyrektorów:

- wprowadzić do tematyki mierzenia jakości pracy szkół cykliczne badania osiągnięć edukacyjnych uczniów,
- objąć w trybie nadzoru pedagogicznego monitorowaniem prac zespołów przedmiotowych,

- w trybie nadzoru pedagogicznego oceniać poziom spójności planów wynikowych z podstawą programową,
- diagnozować poziom sprawności uczniów w poszczególnych umiejętnościach, określonych standardami wymagań egzaminacyjnych,
- dokonać rzetelnej analizy wyników egzaminów egzaminu maturalnego pod kątem poziomu zdawalności poszczególnych przedmiotów,
- zapewnić wspomaganie nauczycielom przedmiotów o niskich wskaźnikach zdawalności,
- dokonać analizy sposobów komunikowania uczniom informacji o efektach uczenia się i nauczania.

Wnioski dla nauczycieli:

- dokonać w zespołach przedmiotowych wnikliwej diagnozy poziomu umiejętności uczniów,
- nauczycielskie plany pracy dydaktycznej ukierunkować na wyrównywanie poziomu sprawności uczniów,
- dokonać analizy zasadności wyboru programów nauczania i podręczników,
- doskonalić umiejętność komunikowania uczniom informacji o wynikach uczenia się i nauczania,
- tematy i zadania egzaminacyjne na egzaminie ustnym powinny być tak zredagowane i skonstruowane, aby umożliwiały sprawdzenie wiadomości i umiejętności opisanych za pomocą standardów wymagań egzaminacyjnych,
- proces kształcenia winien być tak zorganizowany, by to czego uczy się uczeń podczas zajęć było zbliżone do tego, czego wymaga się na egzaminie,
- w umiejętnościach finalnych koncentrować się na kształceniu rozumowania i wnioskowania.

Wnioski dla systemu doskonalenia nauczycieli:

- w ofercie doskoleniowej koncentrować się na wspomaganii przedmiotowym, zwłaszcza w tych przedmiotach, które na egzaminie maturalnym wypadły najslabiej,
- zapewnić wspomaganie w zakresie podniesienia umiejętności analizy wyników egzaminu maturalnego oraz wykorzystania wniosków z tych analiz do organizacji procesu dydaktycznego,

- zapewnić doskonalenie kadry kierowniczej w zakresie wykorzystania wyników egzaminu do planowania i projektowania pracy szkoły i działań w trybie nadzoru.

Wnioski dla organów prowadzących:

- stwarzać warunki organizacyjne i materialne, wspomagające proces kształcenia w szkołach.

Wnioski dla organu sprawującego nadzór pedagogiczny:

- kontynuować wspomaganie wizytatorów w zakresie umiejętności analizy ilościowej i jakościowej wyników egzaminu maturalnego,
- monitorować działania dyrektorów szkół w zakresie nadzoru nad organizacją procesu kształcenia,
- kontrolować realizację przez dyrektorów szkół zadań, wynikających z nadzoru pedagogicznego, ukierunkowanych na efekty kształcenia.